



Reporte Anual *2024*



Índice

| | |
|---|-----------|
| Un mensaje de Carmen Correa y Vanessa Dager | 3 |
| Impacto 2024 | 5 |
| Salud y Bienestar | 7 |
| Desarrollo de Habilidades y Capacidades | 17 |
| Inclusión Financiera | 28 |
| Incidencia para el cambio sistémico | 31 |
| Alianzas | 41 |
| Donantes | 44 |
| Inversores | 45 |
| Alianzas destacadas | 46 |
| Redes | 47 |
| Liderazgo | 48 |



Un mensaje de Carmen Correa y Vanessa Dager



En 2024, cumplimos un año más caminando junto a miles de mujeres en América Latina. Lo hicimos como mejor sabemos hacerlo: con los pies en el territorio, con cercanía, y con la misión intacta de construir una región en la que ninguna se quede atrás. Nuestro modelo de atención holística volvió a demostrar su poder transformador: cuando las mujeres cuentan con herramientas integrales, pueden cambiar sus vidas y las de sus comunidades.

Este reporte anual no solo busca dar cuenta de nuestro impacto, sino también abrir las puertas a la antesala de una nueva etapa en la historia de nuestra organización.

Hoy, al escribir esta carta tras el lanzamiento de nuestra nueva estrategia, ***Building the Next 35 Years Together***, podemos afirmar con certeza que 2024 marcó un punto de inflexión para Pro Mujer. Fue el año que nos permitió prepararnos con convicción para dar un salto en 2025: una apuesta por duplicar nuestro impacto y llegar cada vez a más mujeres de América Latina.

El 2024, además, nos recordó el poder de las alianzas y la importancia de la creación de redes. Gracias a las y los agentes de cambio que creyeron y creen en nuestra misión, pudimos impactar en la vida de más de 380 mil personas, brindar capacitaciones a más de 220.000 mujeres a través de Emprende Pro Mujer y ofrecer 529 mil servicios de salud y bienestar.

En un contexto marcado por retrocesos en la agenda de género a nivel global, no estuvimos solos. Seguimos contando con la confianza y el apoyo de cientos de donantes, financiadores y aliados que entienden que nuestro trabajo no es una moda y que creen en el poder de las mujeres para dinamizar economías y transformar realidades.

En ese sentido, nuestro Foro GLI Latam se consolidó como el espacio regional más relevante para hablar sobre inversión en mujeres y el crecimiento de nuestro Gender Knowledge Lab, desde donde brindamos asistencia técnica y consultoría a instituciones comprometidas con integrar la igualdad de género en sus operaciones, fue exponencial.

Mirando hacia el futuro, la nueva estrategia que acabamos de lanzar busca impactar en la vida de 5 millones de mujeres para 2030 y es una hoja de ruta que nos permitirá adaptarnos y responder a las necesidades actuales de las mujeres, al mismo tiempo que ampliamos nuestro impacto a través de más tecnología, innovación y nuevas alianzas.

Como siempre, seguiremos trabajando codo a codo con las mujeres a las que servimos. Seguiremos estando en el territorio: en sus comunidades, barrios y negocios. Pero ahora, también estaremos creando una huella digital más amplia para llegar a cada mujer que necesita una oportunidad.

Esperamos que en las páginas que siguen encuentren inspiración y evidencia concreta de por qué las mujeres tienen que continuar estando en el centro del desarrollo.

Por nuestra parte, no podemos darnos el lujo de bajar los brazos. La desigualdad en América Latina es una realidad innegable, y frente a ella, nuestra convicción solo se fortalece. Seguiremos trabajando incansablemente hasta que cada mujer en esta región tenga acceso a las oportunidades que necesita para alcanzar su máximo potencial. Porque solo así construiremos un futuro más justo, equitativo y repleto de posibilidades para todas las personas.

Gracias por caminar a nuestro lado. Esta historia recién comienza.

Carmen y Vanessa



+96.000

personas impactadas con servicios de salud

Salud y Bienestar

+5.500

personas alcanzadas a través de acciones de incidencia

Incidencia para el cambio sistémico

*Impactamos en la vida de +380.000 personas**

+220.000

mujeres impactadas a través de oportunidades de desarrollo de habilidades y capacidades

Desarrollo de Habilidades y Capacidades

Inclusión Financiera

+160.000

mujeres impactadas a través de servicios financieros

US \$237 millones

desembolsados en créditos

♦
2024
en números

*Personas únicas beneficiadas a través de nuestro modelo holístico



◆
Seguimos demostrando que cuando las mujeres acceden a salud, conocimiento y capital, todo cambia.





pro mujer

Salud

*Salud
y Bienestar*





pro mujer

Salud

Salud y Bienestar

“Gracias al seguro de salud de Pro Mujer pude detectar a tiempo el cáncer y recibir tratamiento. Siempre les digo a otras mujeres: vayan, está este seguro, consulten, porque esto a mí me ha salvado la vida”.

Claudia Barrientos, Emprendedora de Bolivia.





En Pro Mujer sabemos que una mujer no puede alcanzar su máximo potencial si no goza de una salud integral, por eso, **a lo largo de 2024 fortalecimos y expandimos nuestros servicios de salud con enfoque preventivo y centrado en sus necesidades.**

Ofrecimos más de **529.000** **servicios de salud e impactamos a más de 96.000 personas** a través de atenciones médicas, consejerías clínicas, herramientas digitales y campañas comunitarias.

Gracias a nuestra apuesta por la **innovación** llegamos a más de **16.000 personas** mediante **chatbots de salud** y **brindamos más de 8.000 servicios digitales** como consultas virtuales, orientación nutricional y ginecológica, y asesorías en salud sexual y reproductiva.

A lo largo del año, implementamos **iniciativas de salud con enfoque integral** que priorizan a las poblaciones en situación de vulnerabilidad y abordan desafíos críticos para la región. Desde intervenciones en comunidades rurales hasta herramientas digitales y procesos educativos, trabajamos para cerrar brechas en el acceso a servicios esenciales y promover el bienestar integral con un enfoque preventivo, inclusivo y centrado en la mujer.

Nuestro impacto en salud durante 2024:

+96.000 personas impactadas

+390.000 procedimientos médicos

+115.000 consejerías clínicas

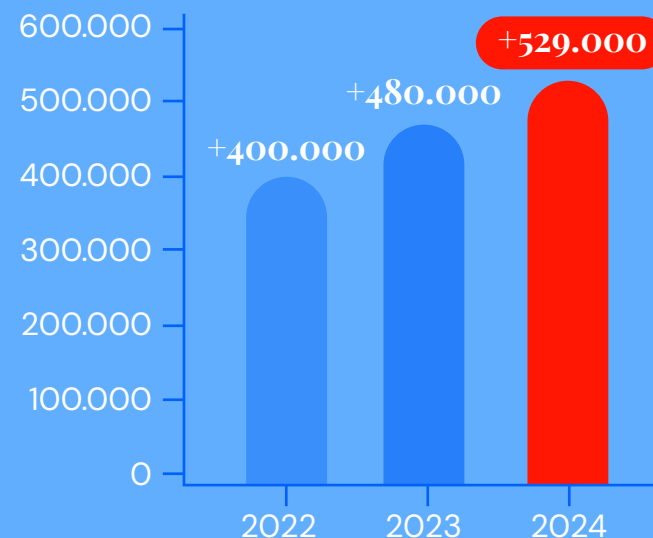
+24.000 servicios digitales de salud

+16.000 chatbots completados

Cáncer de mama - Calculadora de Diabetes -
Salud Sexual y Reproductiva

Más información sobre los chatbots [aquí](#)

Servicios de salud ofrecidos



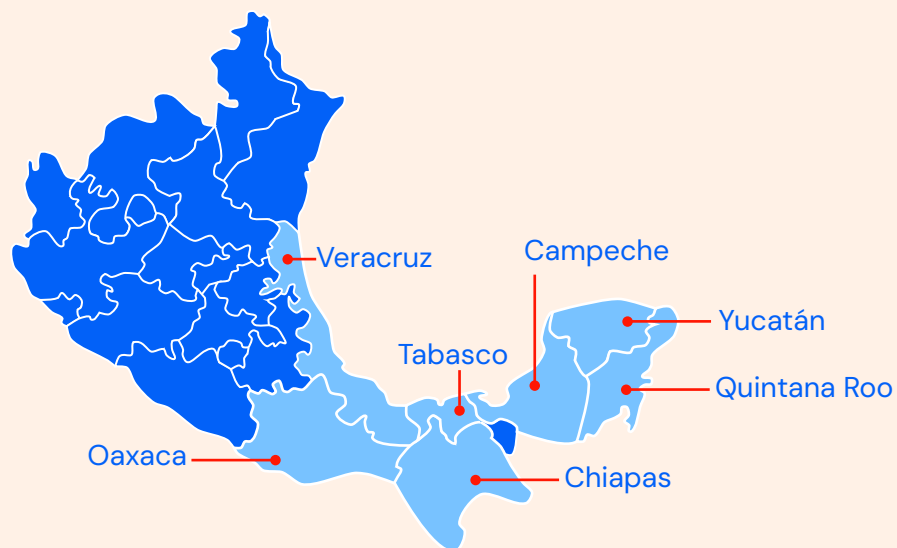
¡Más de un **33%**
de crecimiento en servicios de salud en
solo dos años y seguimos avanzando!

Nuestros proyectos en salud

Comunidades Saludables

Gracias al apoyo de **Metlife Foundation** en abril de 2024 lanzamos el proyecto “Comunidades Saludables”, una iniciativa que refleja nuestro modelo holístico, al integrar salud preventiva, educación financiera y desarrollo de habilidades para el emprendimiento a través de **Emprende Pro Mujer**.

A través del **componente de salud**, el proyecto busca acercar a las mujeres servicios médicos accesibles, información clara y herramientas para la detección oportuna de enfermedades como el cáncer de mama, la diabetes y el cáncer cervicouterino.



Solo en 2024:

+600 mujeres beneficiadas con mastografías

+200 mujeres beneficiadas con estudios de Papanicolaou

+3.200 personas impactadas a través de nuestros chatbots educativos

+3.400 personas sensibilizadas en campañas y jornadas presenciales

Impulsamos espacios para ofrecer atención holística

Como parte del proyecto **Comunidades Saludables** realizamos una jornada integral de salud y emprendimiento en Tabasco en la que más de **150 personas** accedieron a servicios médicos gratuitos, tamizajes, charlas preventivas y herramientas digitales como chatbots de salud.

La jornada incluyó talleres presenciales y una feria de artesanías, protagonizada por mujeres que cursaron **Emprende Pro Mujer**. Un espacio lleno de creatividad, autocuidado y empoderamiento, que reflejó el impacto real de un enfoque integral en la vida de las mujeres.



Promotoras comunitarias de salud

Nuestro programa de **Promotoras Comunitarias de Salud** sigue creciendo y consolidándose como una iniciativa clave para llevar servicios de salud preventiva a zonas de difícil acceso.

Bolivia

En Bolivia, **230 promotoras comunitarias de salud** están activas en 6 departamentos: La Paz, Potosí, Tarija, Pando, Cochabamba y Santa Cruz. Estas mujeres, formadas en conocimientos básicos de salud, brindan atención voluntaria en zonas urbanas, periurbanas y rurales, donde muchas veces no hay centros médicos cercanos.

Solo en 2024:

Realizaron **+38.600** controles

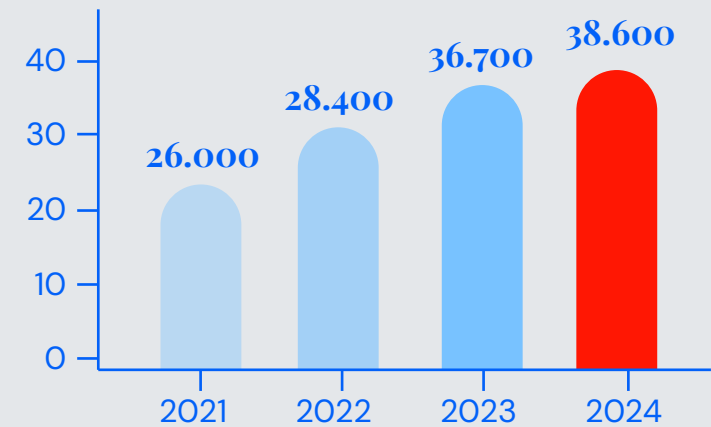
Brindaron **+31.700** consejerías clínicas

Gracias al apoyo de Wyss Foundation en 2024 capacitamos a más de 200 promotoras comunitarias en materia de Salud Sexual y Reproductiva.

Gracias al apoyo de Procosi, implementamos un proyecto de 4 meses para la creación de grupos de apoyo para personas con diabetes, promoviendo redes comunitarias que fortalecen el control glucémico y el manejo emocional de la enfermedad a través del intercambio de experiencias y acompañamiento familiar.



Controles de Salud



Los controles de salud realizados por las Promotoras Comunitarias de Salud han aumentado de forma sostenida, con un crecimiento del casi 50% en los últimos cuatro años.

Guatemala

¡Graduamos a nuestras primeras 56 promotoras comunitarias!

En 2024, el programa de Promotoras Comunitarias de Salud **inició operaciones en Guatemala** con el **apoyo de BID Lab**. Durante el año, se formaron **56 mujeres** de los departamentos de **Chimaltenango y Guatemala**, quienes se graduaron en diciembre como promotoras voluntarias.

Como parte de esta intervención, se realizaron **898 tamizajes** y se brindaron consejerías en nutrición, **alimentación saludable, salud mental y salud sexual y reproductiva**, alcanzando a mujeres de **seis departamentos**: Guatemala, Quetzaltenango, Chimaltenango, Chiquimula, Sololá y Totonicapán.



Sana y segura:

Mi salud sexual y reproductiva

En alianza con **MSD for Mothers** seguimos promoviendo el pleno ejercicio de los derechos y la salud sexual y reproductiva entre mujeres vulnerables de tres estados de México.

+1.400 personas concluyeron el chatbot en 2024

Una de las principales apuestas de **Sana y Segura** es fortalecer al sistema de salud desde adentro, capacitando a quienes están en contacto directo con las mujeres en sus comunidades. En 2024, **1.422** profesionales de salud fueron formados en Hidalgo y Chiapas, abarcando más de **50** municipios y llegando a **152** unidades médicas.

En más de la mitad de estas unidades, el **50%** del personal completó la capacitación

Sana y Segura también apostó por fortalecer capacidades en organizaciones con presencia territorial. En 2024, 30 personas de la organización Trickle Up fueron formadas para ampliar el alcance del proyecto en comunidades rurales.

+700 personas de los Altos de Chiapas fueron sensibilizadas en temas clave como la prevención de la violencia obstétrica y la mortalidad materna

En Hidalgo realizamos 3 jornadas comunitarias de salud con **569** participantes, donde se brindaron **116** consejerías, se colocaron **19** implantes subdérmicos, se entregaron **646** métodos anticonceptivos y se realizaron **70** ultrasonidos.

Endometriosis: visibilizando lo invisible

En alianza con **Johnson & Johnson**, entre julio y septiembre de 2024 impulsamos una campaña regional en **Argentina, Chile y Colombia** para generar conciencia sobre la **endometriosis**, una condición crónica subdiagnosticada que afecta a millones de mujeres.

La estrategia combinó **campañas educativas en redes sociales**, la creación del **Diario Endo** y un **seminario digital con especialistas** dirigido al público general.



610 personas participaron activamente a través de descargas, grupos focales y asistencia a eventos, en una campaña que alcanzó más de **4 millones** de personas en medios digitales.

Diario de Endo

Una de las principales herramientas desarrolladas en el marco del proyecto fue El Diario de Endo, una guía visual, íntima y accesible que acompaña a las mujeres a comprender, nombrar y manejar la endometriosis.

Inspirado en el testimonio real de Laura, una mujer que convivió años con dolor antes de recibir un diagnóstico, este recurso busca validar experiencias silenciadas, ofrecer información clara y brindar estrategias prácticas de autocuidado.



Descarga la guía [aquí](#)



Una apuesta por la salud de las mujeres cafetaleras en México

En el marco del **Día Internacional de la Mujer**, en **alianza con Starbucks y con el apoyo de Medical Impact**, realizamos una brigada de salud multidisciplinaria en cuatro comunidades rurales cafetaleras de Chiapas, donde brindamos atención a **483 personas** (361 mujeres y 122 hombres).

Durante cuatro jornadas, ofrecimos más de **2.400 servicios médicos y educativos**, incluyendo consultas, Papanicolaou, desparasitaciones, atención psicológica, nutrición, farmacia, pruebas rápidas de VIH y entrega de medicamentos.

Esta intervención permitió abordar problemáticas asociadas al trabajo agrícola bajo un **enfoque intercultural y la participación activa de la comunidad**.



Desarrollo de Habilidades y Capacidades



Desarrollo de Habilidades y Capacidades

“Antes yo no me creía emprendedora, solo hacía lo que me gustaba. Pero gracias al curso de Pro Mujer, aprendí a ponerle precio justo a mi trabajo, a organizar mis gastos y a ver que sí puedo crecer. Ahora somos siete en el taller, y me siento feliz de apoyar a otras personas también”.

María Elena, Emprendedora de México.





En Pro Mujer, sabemos que fortalecer las capacidades de una mujer es fortalecer comunidades enteras. En 2024, apostamos por escalar ese impacto a través de **alianzas estratégicas** que nos permiten llegar más lejos, a más mujeres, con propuestas formativas relevantes y sostenibles.

En un contexto de constantes transformaciones, **actualizamos nuestros contenidos** para que respondan a los desafíos reales del mercado y a las necesidades cambiantes de las emprendedoras. Además, implementamos **innovaciones tecnológicas** que mejoran la experiencia de aprendizaje: plataformas más ágiles, metodologías interactivas y el inicio de la integración de inteligencia artificial en nuestra ruta formativa.

Porque cuando las mujeres acceden a formación pertinente, accesible y de calidad, no solo fortalecen sus negocios: **se convierten en líderes del cambio en sus comunidades.**



Nuestro impacto en desarrollo de habilidades y capacidades durante 2024:



+220.000 personas impactadas a través de oportunidades de capacitación

+62.000 mujeres capacitadas a través de la plataforma **EMPRENDE**  **pro mujer**

+58.000 mujeres capacitadas a través del modelo digital

+4.000 mujeres capacitadas a través del modelo híbrido



EMPRENDE pro mujer

Desde su lanzamiento, **Emprende Pro Mujer**, la plataforma de formación emprendedora de Pro Mujer, ha acompañado a más de **128 mil mujeres** en **28 países** de América Latina y Estados Unidos en su camino hacia la autonomía económica.

Solo en 2024, **más de 62 mil mujeres** accedieron a la plataforma, consolidándola como un referente regional en formación emprendedora con enfoque de género.

Gracias a alianzas estratégicas y mejoras tecnológicas, en 2024 aumentó significativamente el número de mujeres que completaron su formación en Emprende Pro Mujer. Logramos una **mejora del 25% en la tasa de graduación**, señal clara de una experiencia más cercana, efectiva y alineada con las necesidades reales de las emprendedoras.

Desde 2022:

+28 países de la región

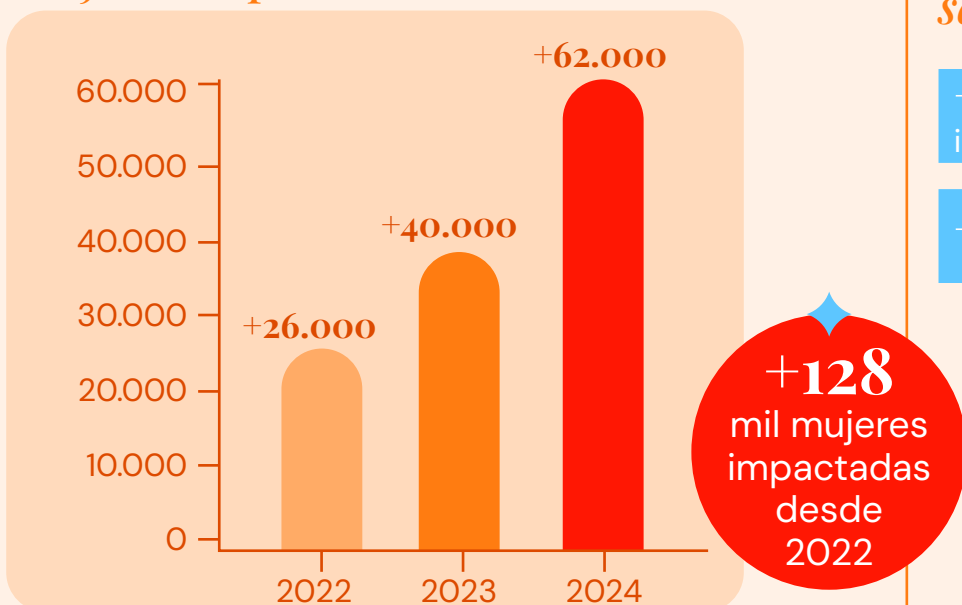
+128 mil mujeres impactadas

+10 programas distintos



¡Desde 2022, el impacto de **Emprende Pro Mujer** ha crecido más de un **139%**!

Mujeres Impactadas



¡Queremos que ninguna mujer se quede atrás!

+4.400 mujeres afrodescendientes impactadas

+8.400 mujeres indígenas impactadas



¡Seguimos actualizando nuestra oferta!

En 2024 lanzamos:

Somos Expertas

Formamos una red de mujeres profesionales, lideresas y emprendedoras egresadas de Emprende Pro Mujer que fortalecen el aprendizaje colectivo compartiendo su experiencia, conocimientos y trayectoria con otras mujeres.

La Academia

La Academia es un programa intensivo de formación y mentoría que impulsa a las mujeres en el desarrollo de habilidades clave para fortalecer y escalar sus negocios.

A través de contenidos diseñados en colaboración con empresas expertas en distintas áreas, combina sesiones virtuales, mentoría personalizada y espacios colaborativos que promueven el aprendizaje práctico, la confianza y la conexión entre emprendedoras.

Impacto Emprende Pro Mujer

+90%
de las usuarias
recomendaría el programa

+95%
mejoró sus hábitos
de ahorro

+66%
mejoró su capacidad para
hacer presupuestos

+42
reportó mejoras de
habilidades financieras

¿Quieres
conocer más sobre
**Emprende Pro
Mujer?**
Descarga [aquí](#)
nuestro dossier

Modelo Híbrido *Emprende Pro Mujer*

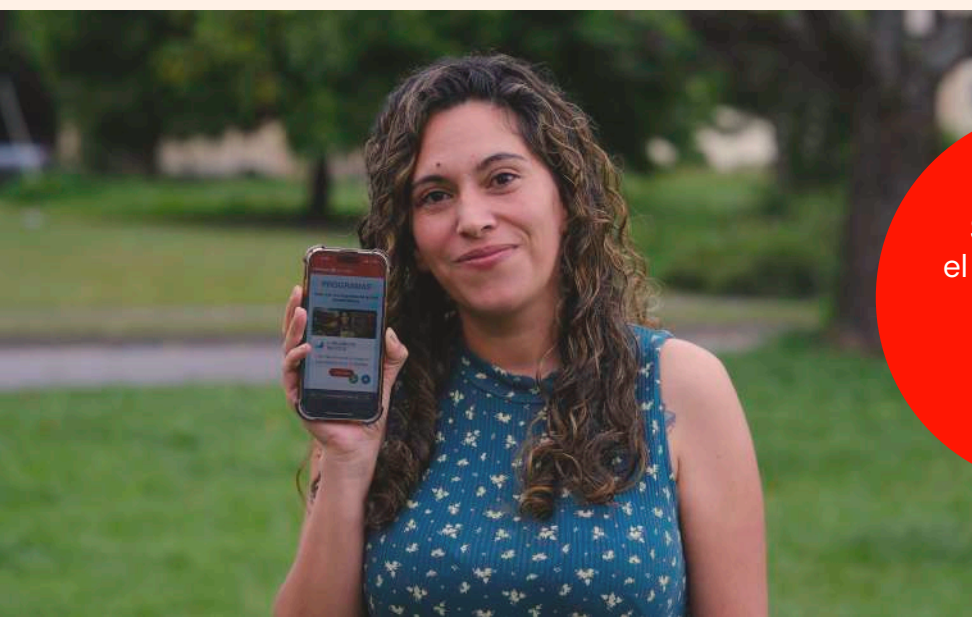
+8.500 mujeres impactadas desde 2022



Diseñado para llegar a **zonas rurales** y a mujeres con **bajo acceso digital**, el **modelo híbrido de Emprende Pro Mujer** combina **sesiones presenciales y digitales con acompañamiento virtual vía WhatsApp**, brindando una experiencia formativa flexible y transformadora.

Desde su lanzamiento en **México en 2022**, el modelo se ha expandido a **Guatemala, El Salvador y Honduras**.

En **2024** el modelo llegó a **Colombia** gracias a una alianza con el Fondo Mujer Emprende y a las provincias de **Chaco y Salta** en **Argentina**, con el soporte de Eramet y UPS.



Solo en 2024
el modelo llegó a
más de
4.000
mujeres.



Nuestros proyectos en desarrollo de habilidades y capacidades

Crecer: Cultivando Emprendimiento y Resiliencia

En alianza con la Organización Internacional para las Migraciones (OIM) y con el respaldo de USAID, Pro Mujer desarrolló en Guatemala el proyecto CRECER, una iniciativa orientada a atender las causas estructurales de la migración irregular desde una perspectiva de género, derechos humanos y desarrollo económico.

A lo largo del proyecto, se implementó una **metodología participativa** que articuló tres componentes clave: la formación en liderazgo personal y gestión de negocios a través de la plataforma **Emprende Pro Mujer**; la incorporación de contenidos sobre trabajo decente, derechos humanos y prevención de violencias basadas en género, así como el fortalecimiento de organizaciones locales que abordan la migración en territorio.



520 personas beneficiadas directamente

15 organizaciones comunitarias formadas en migración, emprendimiento y género

397 mujeres y 33 hombres capacitados en liderazgo y negocios a través de **Emprende Pro Mujer**

17 nuevos grupos de formación creados

30 mujeres emprendedoras recibieron capital semilla en especie para sus negocios.



Trabajamos para acompañar a las mujeres rurales de México y Centroamérica

En 2024, Pro Mujer consolidó su compromiso con el **desarrollo de habilidades y capacidades de mujeres rurales** a través de iniciativas integrales que combinan formación, inclusión financiera y transformación de cadenas productivas en México y Guatemala.

Desde la capacitación agrícola con enfoque regenerativo hasta la alfabetización digital, estas acciones no solo fortalecen las capacidades técnicas y empresariales de las mujeres, sino que también promueven modelos sostenibles, resilientes al clima y sensibles al género, abriendo paso a una mayor autonomía económica y a una participación más equitativa en el desarrollo local.

México

Walmart:

A través de **Emprende Pro Mujer** y con apoyo del **Gender Knowledge Lab**, brindamos formación emprendedora y asistencia técnica a mujeres productoras rurales en el sur de México, promoviendo cadenas de valor más inclusivas y sostenibles.

- **+200** mujeres capacitadas (café y cacao)
- **8** organizaciones agrícolas fortalecidas
- **2** diagnósticos de género y medio ambiente aplicados

Nestlé:

Realizamos un diagnóstico integral en Tabasco para identificar brechas de género dentro de la cadena de valor de Nestlé, generando recomendaciones para mejorar la participación y agencia de las mujeres en la industria del café y el cacao.

- **53** entrevistas realizadas
- **5** municipios intervenidos
- Diagnóstico interno y externo aplicado
- Recomendaciones institucionales y comunitarias elaboradas



Guatemala

Transformando la Empresarialidad de la Agricultura Regenerativa:

En alianza con **Wakami** y **Dalberg**, y con el apoyo de **Argidius** y **USAID/Mastercard**, acompañamos a siete cooperativas agrícolas de Guatemala para fortalecer sus capacidades productivas, financieras y organizativas, promoviendo prácticas más sostenibles y resilientes al clima con enfoque de género.

- **7** cooperativas acompañadas
- **107** personas capacitadas en liderazgo, finanzas y técnicas agrícolas sostenibles
- Diagnóstico de madurez aplicado en tres dimensiones: económica, social y ambiental
- **7** talleres presenciales impartidos
- Planes de mejora y formalización empresarial diseñados

WE4CA:

Junto a **MEDA** y **Wakami**, impulsamos el empoderamiento de mujeres rurales en Guatemala a través de formación, acceso a financiamiento y prevención de violencias de género, contribuyendo a cerrar brechas estructurales y fortalecer su liderazgo comunitario.

- **+1.300** personas capacitadas
 - +100** en habilidades financieras, blandas y alfabetización digital
 - +330** en salud sexual y reproductiva y violencia de género
- Brindamos **+800** servicios de salud y bienestar
- Formamos a **47** lideresas comunitarias en prevención de violencia basada en género





Inclusión Financiera

Inclusión Financiera

“Antes del crédito, mi salón no tenía cielo raso, ni cerámica, ni muebles. Tomé el riesgo, pedí un crédito más alto y eso me permitió transformar el espacio: ahora mis clientas se sienten cómodas y yo me siento orgullosa de lo que he logrado”.

Daniela Balladares, Emprendedora Nicaragua.



En América Latina, millones de mujeres siguen enfrentando barreras para acceder a servicios financieros que se ajusten a sus necesidades. En Pro Mujer, trabajamos más de tres décadas para **cerrar esa brecha con productos inclusivos y sensibles al contexto**, que les permitan invertir en sus negocios, fortalecer su autonomía y tomar decisiones económicas con mayor libertad.

Nuestro impacto en servicios financieros durante 2024:

+128.000 créditos otorgados

US \$237 millones
de dólares desembolsados

+160.000 mujeres impactadas a través de servicios financieros



59%

de nuestras usuarias
nunca habían accedido
a un crédito



85%

reportan un
incremento
de sus ingresos
gracias a Pro Mujer



88%

reportaron
una mejora en su
calidad de vida

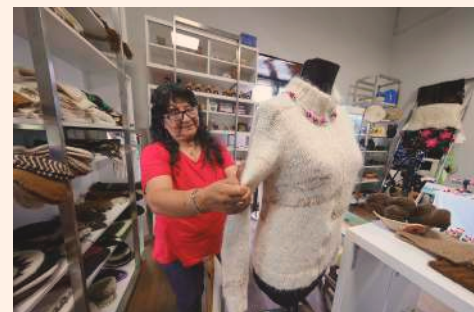


84%

están más cerca de
alcanzar sus objetivos
financieros

¡A lo largo de
nuestra historia
hemos brindado
más de
4.4 mil
millones de
dólares!

Fuente: 60 decibels 2024





*Incidencia
para el cambio
sistémico*





Incidencia para el cambio sistémico

En Pro Mujer creemos que para lograr una transformación real y sostenible en América Latina, no basta con acompañar a las mujeres: también es necesario cambiar las estructuras que perpetúan la desigualdad. Por eso, en 2024 reafirmamos nuestra apuesta por impulsar un cambio sistémico que coloque la igualdad de género en el centro de las decisiones.

Desde el **Gender Knowledge Lab**, acompañamos a empresas, gobiernos, instituciones financieras y organizaciones de la sociedad civil a integrar el enfoque de género en sus estrategias, políticas y prácticas internas, con el objetivo de **cerrar brechas económicas, laborales y sociales**.

En paralelo, seguimos fortaleciendo el **Foro GLI Latam** el evento más relevante sobre Inversión con Enfoque de Género en América Latina. Un espacio de diálogo y acción que reúne a personas líderes del sector financiero, social y empresarial para demostrar que **la igualdad de género no es solo una causa justa, sino también una estrategia inteligente**.

Bajo el lema “**GLI en Conexión**”, celebramos la quinta edición del **Foro GLI Latam** del 4 al 6 de junio en Buenos Aires, Argentina, con el objetivo de mostrar **el poder que tienen las alianzas** para construir una América Latina más inclusiva, resiliente y próspera.

Este año, organizamos la agenda del foro en torno a los **cuatro lentes de acción** de la metodología GLI, e incorporamos dos ejes transversales clave: **la economía del cuidado** y la **interseccionalidad**, ampliando el debate sobre cómo movilizar capital con impacto real en las vidas de las mujeres.

GLI 2024 en cifras



970 asistentes



160 speakers



40 sesiones



25 países representados



¡Marcamos agenda y fortalecemos el ecosistema!

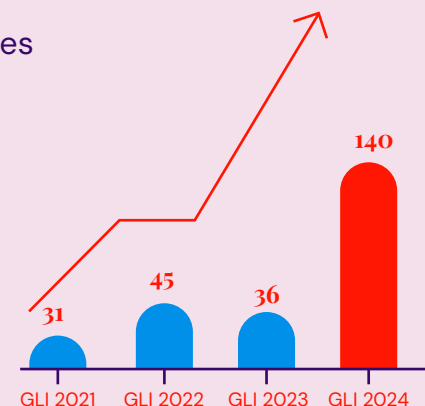
El Foro GLI Latam, impulsado por Pro Mujer, se ha consolidado como un espacio que no solo posiciona a la organización como una voz experta y confiable, sino que amplifica la conversación sobre igualdad de género en toda la región.

En un contexto donde hablar de género sigue siendo un desafío, el foro convoca a actores clave del sector privado, la inversión, la filantropía y la sociedad civil, promoviendo una narrativa propositiva y contribuyendo al fortalecimiento de un ecosistema comprometido con el cambio estructural.

Llegamos a **1.5** mil millones de personas a través de repercusiones en prensa.

123.000 personas alcanzadas en redes sociales

Repercusiones en medios





GENDER KNOWLEDGE LAB

A dos años de su creación, el Gender Knowledge Lab (GKL) duplicó su alcance en la región, fortaleciendo su rol como el área de consultoría y asistencia técnica de Pro Mujer.

Especializado en acompañar a empresas, gobiernos y organizaciones del sector social en la integración del enfoque de género, el GKL brinda soluciones a medida para transformar servicios, procesos y decisiones estratégicas desde adentro.

2024 en números:



+4.600 personas impactadas a través de cursos, talleres y procesos de asistencia técnica



+140 organizaciones de la región atendidas



+18 países de la región alcanzados

¡En solo dos años de operación, el GKL llegó a
+7.200 personas!

Nuestros proyectos de incidencia

Economía del Cuidado: fortaleciendo ecosistemas locales en Colombia

En alianza con **USAID Colombia** y **Tetra Tech**, Pro Mujer lanzó en 2024 un programa innovador para fortalecer el ecosistema de la economía del cuidado en cuatro territorios clave del país: **Bogotá, Medellín, Cartagena y Buenaventura**. Desde el **Gender Knowledge Lab (GKL)**, lideramos una estrategia integral orientada a **reconocer, redistribuir y recompensar** el trabajo de cuidado no remunerado, especialmente el que recae sobre las mujeres.



Activamos y fortalecimos Mesas Intersectoriales de Cuidado en 4 territorios

Participación de **16** empresas privadas y más de **10** organizaciones sociales



Formamos organizaciones y emprendimientos en temas de gestión, liderazgo y conciliación

15 empresas y asociaciones del sector de cuidados acompañada



Desarrollamos contenidos digitales y sesiones virtuales sobre cultura organizacional, marketing con enfoque de género y armonía entre vida laboral y personal

131 personas formadas en temas de economía del cuidado, género y liderazgo



Promovimos alianzas multisectoriales para impulsar políticas públicas locales sobre el cuidado

1 caja de herramientas con buenas prácticas

El cierre de la primera etapa fue marcado por el Encuentro de Saberes, realizado el 3 de diciembre en Bogotá, donde se compartieron aprendizajes, logros y desafíos con personas de todos los sectores involucrados.



Programa de transversalización de género con empresas sociales en Latinoamérica

Como parte del Gender Scaling Financing Facility (GSFF), lanzado por LeFil Consulting y financiado por la Agencia Suiza para el Desarrollo y la Cooperación (COSUDE), el **Gender Knowledge Lab** lideró el proceso de **asistencia técnica** para acompañar a **empresas sociales de América Latina** en la **transversalización del enfoque de género**.

Desde el Gender Knowledge Lab, acompañamos a más de 130 organizaciones en el diseño e implementación de **estrategias de género aplicadas a sus modelos de negocio, procesos internos, equipos y oferta de productos y servicios**, demostrando que la igualdad no solo transforma organizaciones, sino que potencia su impacto y crecimiento.



+135 empresas sociales capacitadas

+250 personas impactadas

Nuestro impacto:

| | | | | |
|---|---|---|---|---|
|  <p>Cada USD 1 invertido generó USD 42.8 en nuevos ingresos</p> |  <p>Las empresas participantes aumentaron sus ingresos en promedio un 35%</p> |  <p>La proporción de mujeres en posiciones de liderazgo creció un 18%</p> |  <p>Se incorporó un 20% más de mujeres a los equipos de trabajo</p> |  <p>La rotación de personal se redujo en un 14%, mejorando la retención y estabilidad</p> |
|---|---|---|---|---|

El programa demostró que la incorporación intencionada del enfoque de género no solo mejora la equidad dentro de las organizaciones, sino que también **impulsa su rendimiento económico, reputacional y social**.



Estudio regional: *el potencial del sector fintech para financiar a mujeres emprendedoras*

En alianza con **ALIVE Ventures**, el **Gender Knowledge Lab** de Pro Mujer desarrolló un estudio regional sobre cómo las **FinTech** pueden ampliar el acceso al financiamiento de **MiPyMEs lideradas por mujeres** en América Latina.

Solo el **40%** de las emprendedoras accedieron a productos FinTech, frente al **59%** de los hombres

El **79%** de las FinTech reconoce estas brechas, pero solo una de cada tres actúa para cerrarlas

El estudio destaca que integrar enfoque de género en el diseño de productos financieros no solo cierra brechas, también mejora el rendimiento y abre nuevos mercados para el sector.

◆ Descarga aquí el informe completo





Reporte: incorporando la inversión con lentes de género en el sector financiero de Argentina

El **Gender Knowledge Lab**, en conjunto con **SIPA – Columbia University**, desarrolló un análisis sobre cómo las **instituciones financieras en Argentina pueden incorporar la perspectiva de género en sus operaciones y estructuras internas**.

El estudio, basado en entrevistas con nueve instituciones financieras del Protocolo de Finanzas Sostenibles, identifica barreras persistentes, pero también prácticas prometedoras ya en marcha.

Descarga el reporte completo aquí





Desde 2020, **Mujer Segura** ha sido una línea de atención gratuita y confidencial que brinda **orientación, contención y acompañamiento** a mujeres en situación de violencia en Bolivia. Cuatro años después, se ha consolidado como un servicio esencial en la prevención y atención de la violencia basada en género (VBG), combinando atención telefónica, presencial y acompañamiento especializado.

Desde su lanzamiento en 2020 la línea de **Mujer Segura** ha atendido más de **19.000** llamadas.

En 2024, expandimos nuestra red de atención con la incorporación de dos nuevos puntos presenciales, consolidando un total de siete espacios físicos donde las mujeres pueden recibir orientación y acompañamiento seguro.

Solo en 2024, atendimos más de **1.400** casos presenciales

Brindamos acompañamiento a más del **70%** de las usuarias

Fortalecimos el rol de nuestras 16 promotoras capacitadas en atención de casos y reforzamos la estrategia digital, gracias a una alianza con **VIVA Nuevatel** que permitió subsidiar el **75%** del plan de datos para mujeres acompañadas digitalmente a través de plataformas como **Emprende Pro Mujer**.

"Cuando empecé a ir a las charlas de Pro Mujer aprendí algo que nunca había escuchado: la violencia económica. Yo no sabía que eso existía. Pensaba que el hombre era el que decidía cuánto dar, y que la mujer solo tenía que aceptar y dar las gracias por la comida, por la ropa, por todo. Pero ahí entendí que no es así. Aprendí que yo también soy importante en mi hogar, que puedo salir adelante, que tengo valor, que puedo quererme más y que sí puedo lograr lo que me proponga".

Ana Alicia, Emprendedora Guatemala.





Alianzas

Conoce a las organizaciones
que hacen posible nuestro trabajo



Alianzas

En 2024, Pro Mujer continuó consolidando su red de colaboraciones con una base sólida de **88** donantes e inversores únicos y cientos de organizaciones aliadas comprometidas con el avance de la igualdad de género en cada uno de sus territorios.

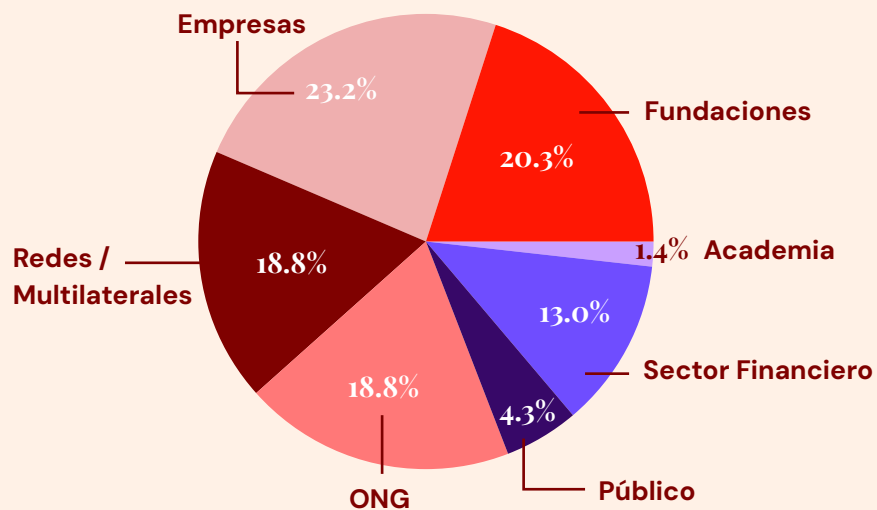
Este crecimiento no solo refleja la confianza depositada en nuestro modelo holístico, sino también el reconocimiento de que avanzar hacia una región más equitativa exige esfuerzos colectivos.

Estas alianzas se traducen en conocimiento compartido, innovación conjunta, y un alcance amplificado que fortalece nuestras intervenciones en salud, educación, inclusión financiera e incidencia para el cambio sistémico.

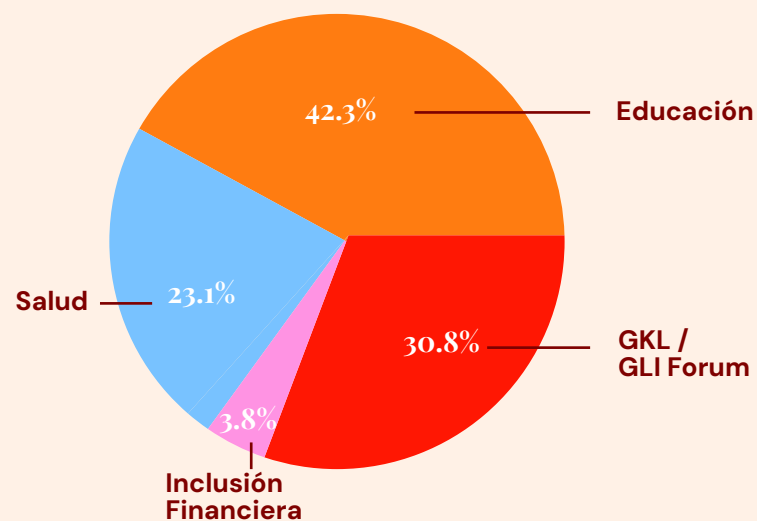
88 donantes e inversores únicos

22 redes

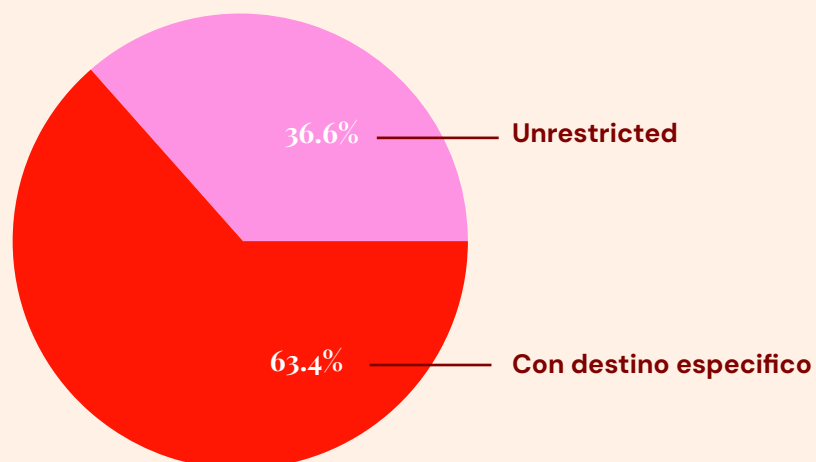
Distribución de Aliados por tipo de Organización



Destino de fondo por área estratégica



Proporción de fondos Unrestricted vs. Etiquetados



Donantes

Educación

- Aspen Network of Development Entrepreneurs (ANDE)
- Eramet Group
- Fondo Mujer Libre y Productiva
- Google.org
- Grupo Bimbo
- London Stock Exchange Group
- Foundation
- Mercado Libre
- Nacional Monte de Piedad
- TikTok
- UPS Foundation
- Walmart Foundation

Salud

- Johnson & Johnson Foundation
- Laboratorios Bagó de Bolivia S.A.
- MEDA
- Metlife Foundation
- MSD For Mothers
- Procosi
- Starbucks (Alsea Foundation)
- Wyss Foundation

Gender Knowledge Lab

- America's Development Finance Institution (DFC)
- Heifer International
- Lafise Investment
- Nestlé
- Pro Salud
- Simon Hamui
- Summit Agro
- The Rise Fund

Foro GLI Latam

- Banco Galicia
- Bancolombia
- Bancosol
- Banco de Desarrollo de América Latina y el caribe (CAF)
- Citi
- Comafi
- Disney
- Fundación Avina
- Fundación WWB Colombia
- Linked Foundation
- Microsoft
- Prisma Seguros

Unrestricted/No etiquetado

- Amgen Foundation
- American Express Members Give
- Capital Group Companies
- Charles Schwab Corporation
- Cogan Family Foundation
- Conrad N. Hilton Foundation
- Fondation Chanel
- Geraldine R. Dodge Foundation
- Hurlbut-Johnson Charitable Trust
- International Organization for Migration (IOM)
- Minneapolis Foundation
- Peterson-Tsai Fund
- Silicon Valley Community Foundation
- US Cellular
- Visa Foundation

Servicios Financieros

- Sparkassenstiftung Alemana



Inversores

- Banco Bisa
- Banco De Crédito De Bolivia
- Banco De Desarrollo Productivo
- Banco De Finanzas S.A
- Banco Económico
- Banco Ganadero
- Banco Nacional De Bolivia
- Banco Unión
- Bisa Safi
- Blueorchard
- Capcem
- Capital Safi
- Deetken Impact
- Development International Desjardins (DID)
- Developing World Markets
- Enabling Qapital AG
- Fipade Safi
- Fondes
- Fortaleza Safi
- Frankfurt School
- Ganadero Safi
- Glide
- Global Partnerships
- Inter-American Development Bank (IDB)
- Kiva
- Locfund
- MCE Social Capital
- Mercantil SC Safi
- Oikocredit
- Responsability
- Triple Jump, B.V
- Working Capital for Community Needs (WCCN)



Alianzas destacadas

- Pan American Health Organization (PAHO)
- H&M
- Alive Ventures
- Equilo
- Ficohsa
- Fundación Belcorp
- Fucam
- Innovasalud
- Junior Achievement
- Medical Impact
- Sweef Capital
- Acrux Partners



Nota aclaratoria:

Para la elaboración de este reporte, cada aliado, donante o financiador ha sido incluido una sola vez en la categoría que mejor refleja la naturaleza y relevancia de su contribución a Pro Mujer. Esto significa que, aunque algunas organizaciones colaboran en múltiples frentes —incluyendo financiamiento de operaciones, apoyo al GLI Forum Latam u otras iniciativas—, su nombre se presenta únicamente en la categoría donde su aporte tiene mayor alineación con la temática y objetivos descritos.

Redes

- 2X Global
- Alianza Ética por la Salud
- Alianza Global por los Cuidados
- Aspen Network of Development Entrepreneurs (ANDE)
- Clinton Global Initiative
- Comunidad Virtual de Cumbres
- Concordia
- Convergence
- Council for Inclusive Capitalism
- European Microfinance Platform (e-MFP)
- Equals Global Partnership
- FinEquity
- FP2030
- GSMA Mobile Digital Skills Alliance
- Hispanics in Philanthropy (HIP)
- Latimpacto
- Nethope
- Partnership for Central America
- Partnership for Maternal, Newborn and Child Health (PMNCH)
- Red de Impacto
- The George Institute for Global Health
- Wings

Liderazgo

Junta Directiva de Pro Mujer 2025

Vanessa Dager, Presidenta de la Junta Directiva de Pro Mujer

Adriana Ríos Welton

Alejandra Meglioli

Ana Demel

Camilo Mendez

Cinthia Fernholz

Diego Cristancho

Estibalitz Larsegoiti

Jeffrey MacDonagh

Mark Garay

Mark Roy McMahon

Scott Taitel

Zelma F. Acosta–Rubio

Comité Ejecutivo

Carmen Correa, CEO

Cruz Pemán, Directora de Recursos Humanos

Adolfo Diaz Valdez, COO

Bartolomé Fullana, CFO

Natasha Ferrari, Directora de Comunicaciones y Relaciones Institucionales

Fundadoras

Lynne Patterson, Co-Fundadora de Pro Mujer

Carmen Velasco, Co-Fundadora de Pro Mujer



¡Nuestro camino recién comienza!

En 2025 lanzamos una nueva estrategia para ampliar nuestro impacto y adaptarnos a las necesidades actuales de las mujeres de América Latina. **Conoce todos los detalles aquí**



