

EMPRENDE

 pro mujer



2024

Ampliando el impacto
a través del modelo digital

Contenido

El rol de Emprende Pro Mujer	4
Mujeres para mujeres	5
Acompañamiento en toda la ruta emprendedora	6
<i>Bianca, México - Emprender en el momento indicado</i>	8
Abordaje integral y desarrollo digital	9
<i>Rosalba, Perú - Capacitación sin límites</i>	14
De la necesidad a la oportunidad	15
Fortalecer el negocio, fortalecerse para la vida	19
<i>Carla, Argentina - Vencer la timidez</i>	21
Democratización del acceso a la capacitación emprendedora en toda América	22
<i>Geny, Estados Unidos - Abrazadas por una comunidad</i>	24
Aliados estratégicos	25
<i>Natalia, Argentina - Crecer con aliadas</i>	27
El 2024 en cifras	28
¿Qué aprendimos?	30
Metas 2025	31
Emprender es poner el corazón en cada acción	32

En Emprende Pro Mujer sabemos que las emprendedoras son el corazón y la columna vertebral de nuestras economías. Su dedicación no sólo sostiene a sus hogares, sino que impulsa el crecimiento de las comunidades y fortalece el tejido social. Sin embargo, para muchas mujeres el emprendimiento es más que una elección: es una herramienta poderosa que les permite transformar su realidad y mejorar sus condiciones de vida.

Desde su creación, Emprende Pro Mujer se ha consolidado como una plataforma educativa digital que acompaña a miles de mujeres en su camino hacia la autonomía, ofreciéndoles conocimientos, herramientas y el acompañamiento necesario para que potencien sus negocios.

El informe que hoy presentamos refleja el impacto de nuestra plataforma: desde el crecimiento de las usuarias hasta la innovación constante de nuestros programas. En 2024 logramos alcanzar a más de 79.500 mujeres en alrededor de 40 países, adaptándonos a sus contextos y necesidades con un enfoque inclusivo y centrado en ellas.

Cada dato y cada historia contenida en este documento es mucho más que un logro; es un recordatorio del inmenso potencial de las mujeres para cambiar su historia cuando cuentan con las herramientas adecuadas.

A pesar de los importantes avances logrados, sabemos que aún queda un largo camino por recorrer. De cara al 2025, reafirmamos el compromiso de seguir ampliando nuestro alcance, innovando con tecnologías accesibles y fortaleciendo alianzas estratégicas que nos permitan llegar a más mujeres en cada rincón de América Latina.



Ellas representan la esperanza, la innovación y la fuerza que nuestra región necesita. Este informe es una invitación a seguir construyendo un futuro donde cada mujer tenga la oportunidad de alcanzar sus sueños.

Carmen Correa
CEO

El rol de Emprende Pro Mujer

Emprende Pro Mujer se creó en el 2021 como una plataforma educativa digital para mujeres de Latinoamérica que emprenden por necesidad. **El objetivo principal de Emprende Pro Mujer es que las mujeres transformen sus realidades y comunidades a partir del desarrollo de capacidades y habilidades personales y de negocios, generando prosperidad personal, empresarial, económica y financiera.**

Su objetivo es la sensibilización y fortalecimiento de la mujer, y de los negocios liderados por ellas mismas a través del aporte de contenidos, herramientas y capacitaciones.

Además, las mujeres no sólo están acompañadas a lo largo de todo el proceso y desarrollo por todo el equipo de Emprende Pro Mujer, sino también por una comunidad emprendedora donde se conectan unas con otras y aprenden junto con mentoras.



Mujeres para mujeres

Emprende Pro Mujer ofrece herramientas y contenidos de alta calidad con perspectiva de género, actualizados, accesibles, entretenidos, efectivos y con una mirada local y regional.

Están pensados por mujeres para mujeres que emprenden o quieren emprender, considerando sus necesidades y acompañándolas a lo largo de su desarrollo, tanto personal como empresarial.

“En Emprende Pro Mujer creemos que todas las mujeres son capaces de pensar por sí mismas. Nuestro principal objetivo es ofrecer espacios de desarrollo, enfocados en el pensar, sentir y querer, para que ellas encuentren su autonomía y tomen las decisiones que desean para su vida”

Anna Romanelli, Gerente Global de Educación.

Las facilitadoras ayudan a mejorar el vínculo y apertura entre mujeres a la hora de desarrollar un negocio, y a obtener las habilidades para poner en marcha un emprendimiento.

La plataforma educativa fue creada con el foco puesto en las necesidades de las usuarias, dependiendo de su perfil, la zona en donde viven, sus conocimientos previos y su nivel de digitalización.

Si bien la potencia digital de Emprende Pro Mujer tiene un gran alcance, los contenidos se adecúan constantemente para mejorar la llegada a zonas con baja conexión. También, en algunas regiones específicas y casi inaccesibles, se despliega un programa híbrido que combina contenidos digitales y sesiones presenciales a fin de incluir a todas las mujeres de manera holística, sin importar donde residan.

Otra característica clave de la plataforma es su perspectiva interseccional, entendiendo este concepto como la interacción entre dos o más factores sociales que definen la situación de una persona. En el caso de las emprendedoras de América Latina, algunos de los más comunes son sus bajos niveles de educación, su situación familiar, la zona en donde viven, los contextos de violencia y marginalidad, su condición migrante y la identificación con distintos grupos étnicos, entre otros.

Las facilitadoras de Emprende Pro Mujer

son guías clave que acompañan a las mujeres a lo largo de su camino emprendedor, desde la creación hasta la expansión de sus negocios. Su rol va más allá de la formación: impulsan a las participantes en un proceso de autoconocimiento, cuidado personal y amor propio, fomentando su desarrollo integral.

Elas brindan seguimiento continuo, resolviendo dudas y recopilando información sobre los avances de las participantes. Aseguran la correcta implementación de la metodología y contribuyen a medir los resultados e impacto del programa.

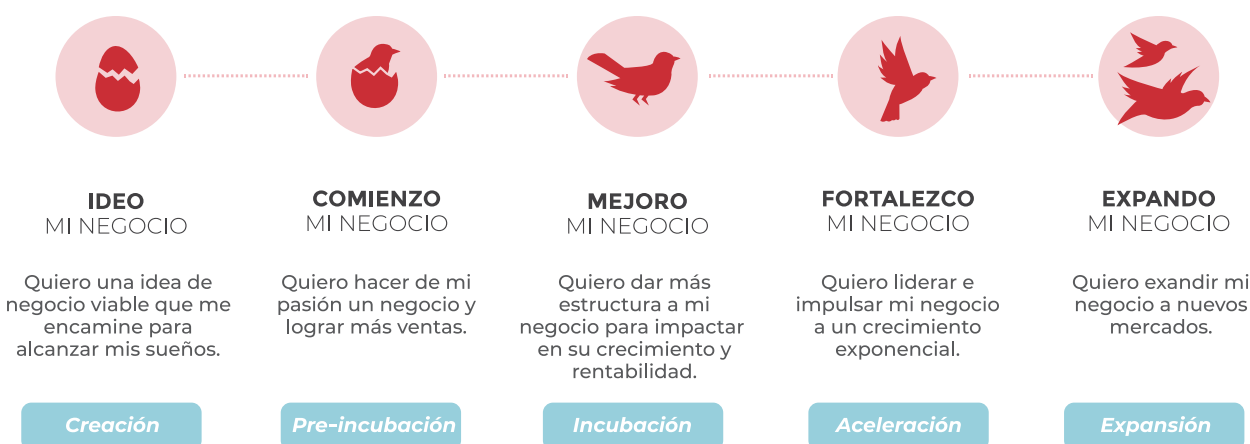
Acompañamiento en toda la ruta emprendedora

Con el propósito de que las mujeres en América Latina puedan acceder a contenidos de calidad en su jornada emprendedora y prosperar a partir de su autonomía, Emprende Pro Mujer brinda servicios para todos los estadios del camino de las emprendedoras.

“Tenemos analizadas cómo son las etapas por edad para saber qué está pasando con sus vidas y así nosotras poder apoyarlas desde el contenido”

Brenda R. Álvarez, Especialista en Innovación y Contenidos.

Desde el desarrollo y escala de su negocio hasta el acceso a financiamiento, **la ruta emprendedora** se compone de distintas etapas.



EN CIFRAS

COMIENZO MI NEGOCIO

Programa líder en cursantes

+17.500

Programa con mayor cantidad de graduadas

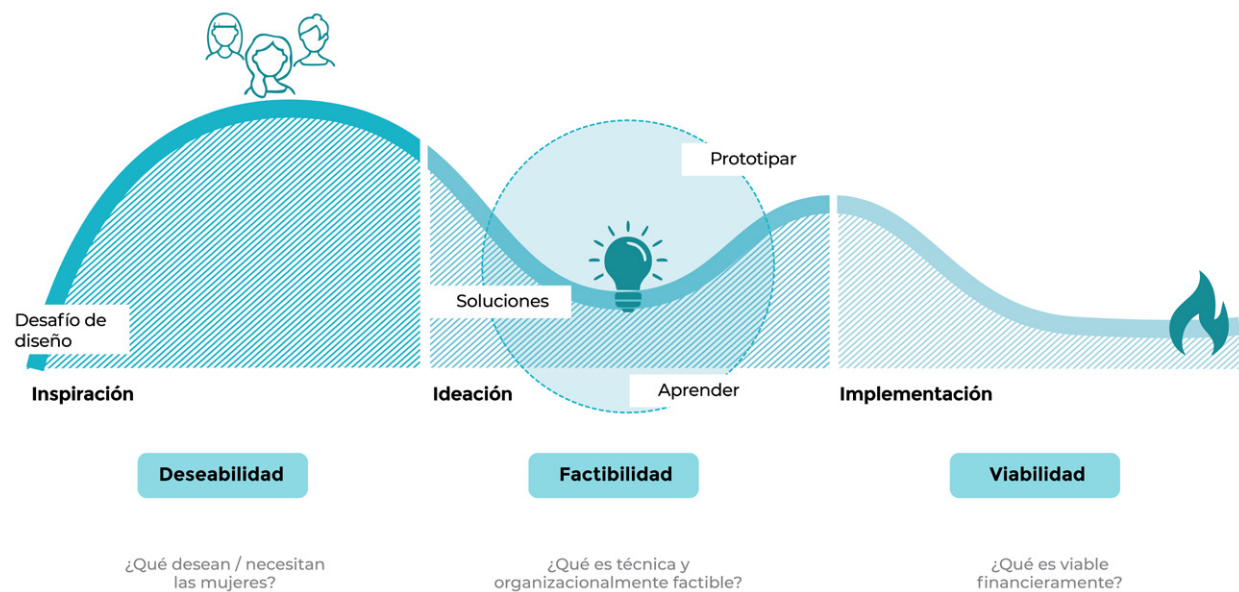
+5.300

MEJORO MI NEGOCIO

Programa con mayor cantidad de inscriptas

+27.000

Asimismo, las usuarias son acompañadas durante todo el recorrido con un modelo cuyo diseño se centra en las mujeres. Basado en el *Human Centered Design*, este modelo es empleado para diseñar productos y servicios bajo el compromiso de crear un contexto más justo e inclusivo. En ese sentido, muestra una serie de pasos para escuchar de un modo diferente a las usuarias, entendiendo que nadie sabe lo que necesitan mejor que ellas mismas, para facilitar así la creación de soluciones innovadoras que den respuesta a esas necesidades y a la aplicación de dichas soluciones.



Bianca, México

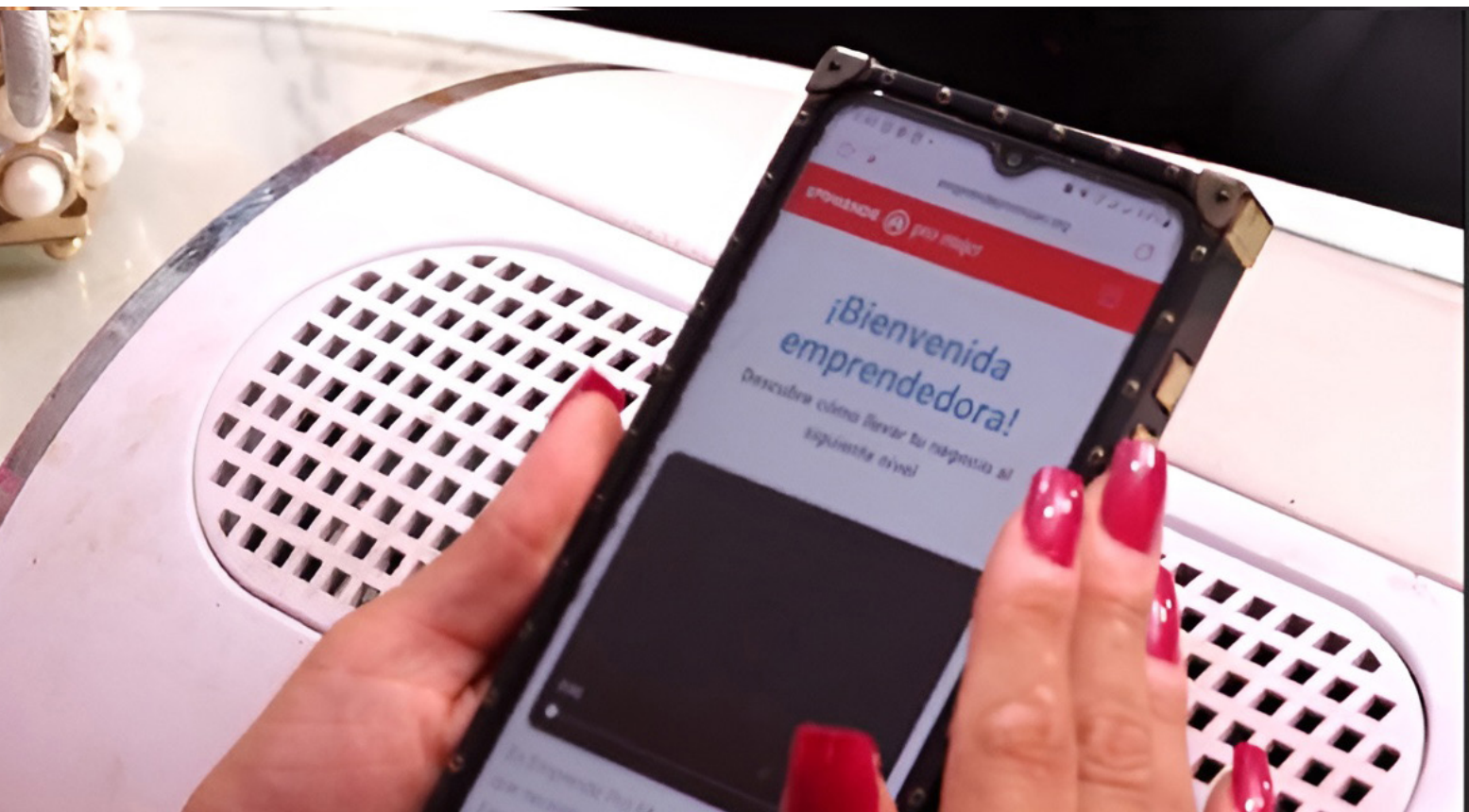
Emprender en el momento indicado

Bianca tenía el deseo de emprender, pero no sabía cómo integrar su negocio y su vida personal con tareas diarias, como el cuidado de sus hijas. “*Todas Digitales* me ayudó mucho, pues había dejado un poquito mi emprendimiento de lado para dedicarme a mis flaquitas”, relata.

Gracias al programa de alfabetización digital de Emprende Pro Mujer, Bianca comprendió cómo dar a conocer su emprendimiento y atraer a potenciales compradores y compradoras a través de la publicación de las fotos de los productos y, a su vez, a conectar con sus seguidores.

Además, los contenidos virtuales le permitieron acceder a la capacitación en su tiempo libre. “Vas a tu ritmo, se va adaptando, puedes ir un poquito más lento”, comenta Bianca sobre cómo encontró los espacios en su día a día para obtener los conocimientos que brinda la plataforma.

Yo siempre voy a darle las gracias a Emprende Pro Mujer porque creo que las encontré en el momento justo, cuando yo ya no sabía qué hacer ni cómo hacerlo. Las encontré en el momento decisivo para poder hacer todos mis planes e implementarlos.



Abordaje integral y desarrollo digital

Emprende Pro Mujer sigue ampliando su llegada a las mujeres que viven en situación de mayor vulnerabilidad socioeconómica de la región, a través de un programa que se ajusta a sus necesidades. Para ello, existen **seis características claves que marcan la diferencia del programa frente a cualquier otra alternativa y que, al mismo tiempo, conforman la síntesis de valor a la hora de pensar, crear, analizar y evaluar todos los contenidos y acciones en Emprende Pro Mujer**, desde las capacitaciones del equipo, las propias redes sociales, los contenidos mismos y hasta los desarrollos tecnológicos:

Perspectiva de Género	Accesible	Entretenido	Efectivo y Actualizado	Acompañamiento y vínculo con negocio
<ul style="list-style-type: none"> • Hecha por mujeres para mujeres • Especial foco en autocuidado • Pensamos a las emprendedoras desde la economía del cuidado y la interseccionalidad • Generamos espacios de sororidad 	<ul style="list-style-type: none"> • Los programas iniciales están en WhatsApp y luego en la plataforma con la opción de modalidad híbrida • El lenguaje y los contenidos son accesibles para todos los niveles socioculturales 	<ul style="list-style-type: none"> • Storytelling • Gamificación • Conceptos claros • Cápsulas de microcontenidos • Sesiones en vivo • Actividades prácticas 	<ul style="list-style-type: none"> • Cada contenido es aplicable de manera inmediata al emprendimiento y la propia vida de la emprendedora • Los contenidos son actualizados de manera constante 	<ul style="list-style-type: none"> • Acompañamos en cada paso • Hay facilitadoras apoyando de principio a fin • Red de apoyo permanente • Mentorías grupales con facilitadoras y profesionales • Conexión e integración con el negocio

Mirada local y regional

Además, Emprende Pro Mujer sigue acercándose a cada mujer para que pueda acceder a su plataforma más allá del lugar en el que habita. Es por ello que busca potenciar su modelo digital, cuya capilaridad y llegada resultan únicas en la región. Así, **el ecosistema digital continúa creciendo y adaptándose a través de la diversificación de productos y búsqueda de alianzas para ampliar la oferta digital, lo que permite una escala que amplíe su impacto presente, pero también futuro**. Esta evolución de la plataforma da cuenta de los distintos perfiles, niveles de digitalización y tipos de acceso a la tecnología que conviven en las mujeres de América Latina, por lo cual, contempla diversos aspectos que mejoran la interacción y aprovechamiento de contenidos.

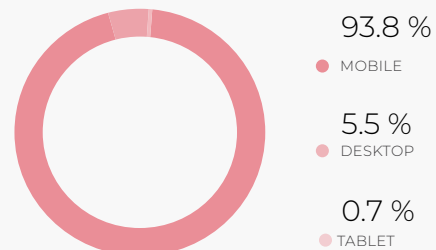
Por ejemplo:

- **Apertura de canales / chatbots / contenidos vía WhatsApp,** que permiten hacer uso de la plataforma tan sólo con un teléfono y con un bajo consumo de datos. Además, se basan en una modalidad conversacional, totalmente intuitiva.

- **Capacitaciones asincrónicas** que potencian el uso del tiempo de las emprendedoras de acuerdo a su disponibilidad y necesidades, aspecto clave para las mujeres que, además de poner en marcha su emprendimiento, deben atender a tareas del hogar y de cuidados de manera cotidiana. La flexibilidad en días y horarios de capacitación que propone la plataforma se refleja en los datos de usabilidad de la misma, donde se evidencia la preferencia de gran cantidad de usuarias por integrar el uso de la plataforma con sus actividades diarias durante la semana, mientras que los fines de semana presentan niveles de actividad significativamente menores.

EN CIFRAS

Usuarios activos por categoría de dispositivo que utilizan

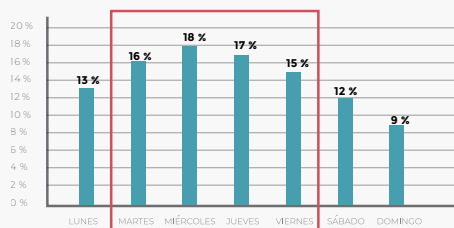


Período Enero – Noviembre 2024

EN CIFRAS

Días pico de certificaciones

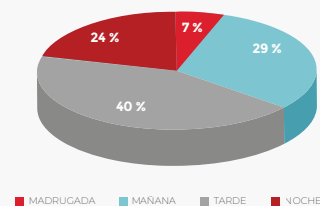
Los días pico de inscripción son los días de semana: de martes a viernes



Período marzo a agosto 2024

Turnos pico de certificaciones

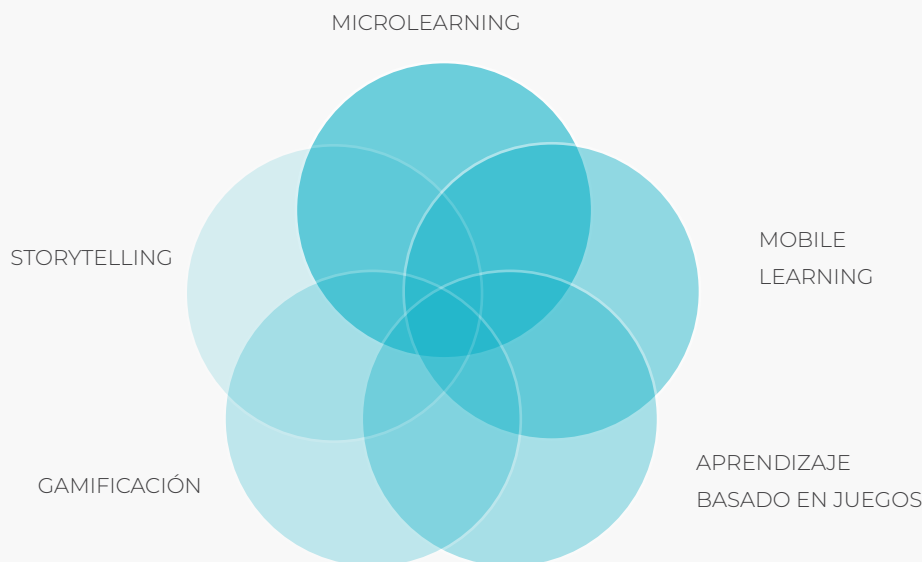
Mayormente las certificaciones son por la tarde.



Período marzo a agosto 2024

- **Contenidos digitales de fácil descarga** para zonas que no poseen conexión estable y utilizan datos para acceder a los mismos.
- **Diseño intuitivo de la plataforma,** evitando sobrecarga de información y facilitando el entendimiento y manejo de la misma.

- **Enfoque de aprendizaje y estrategias didácticas** que mejoran la comprensión y asimilación de los contenidos, tales como *microlearning*, *storytelling*, *mobile learning*, *gamificación* y aprendizaje basado en juegos.



Microlearning. Conscientes de que la usuaria difícilmente puede destinar grandes lapsos de tiempo al aprendizaje, se contempla esta técnica de aprendizaje adaptativa a un ritmo de vida acelerado y multitarea, aprovechando al máximo los “micromomentos” de las personas. Esto permite transferir información compleja en contenidos cortos y fáciles de asimilar y aplicar, facilitando el intercambio de información clave que puede ser consultada en el momento en que cada participante está más receptivo para recibirlo.

Storytelling. Herramienta efectiva, creativa y emotiva para enriquecer la experiencia educativa. El uso de esta herramienta permite transmitir información y conocimientos de forma no tradicional y entretenida por el tipo de efectos, recursos vocales y literarios aplicados, facilitando la recordación de nuevos conceptos, incluso reforzando la expresión oral en un contexto de emprendimiento, generando así un mayor engagement.

Mobile learning/m-learning. Estrategia educativa donde se comparten contenidos a través de dispositivos electrónicos móviles, como teléfonos celulares. Tal es el caso del uso de WhatsApp y Bots.

Gamificación. Incorpora elementos del diseño del juego para aprovecharlos en el contexto formativo. Retoma sus principios o mecánicas tales como los puntos o incentivos, la narrativa, la retroalimentación inmediata, el reconocimiento, la libertad de equivocarse, etc., para enriquecer la experiencia de aprendizaje.

Aprendizaje basado en juegos (Game-based Learning). Es el uso de juegos como medios de instrucción. Generalmente son juegos que ya existen, cuyas mecánicas ya están establecidas y son adaptadas para que exista un balance entre la materia de estudio, el juego y la habilidad de la persona que juega para retener y aplicar lo aprendido en el mundo real.

- **Evolución hacia la autogestión de la plataforma**, lo que permite ampliar el alcance de las capacitaciones sin generar cuellos de botella.
- **Apoyo constante** a través de facilitadoras y charlas “mano a mano” en caso de ser necesario.

“Trabajamos por lo general con poblaciones muy vulnerables. Llegamos a trabajar en regiones donde prácticamente no se accede a wifi y la conexión es por datos, entonces, antes de tomar la decisión de un requerimiento tecnológico, lo que analizamos en profundidad es si esa función va a tener sentido porque va a requerir wifi o si puede funcionar con lo mínimo indispensable de consumo de datos. A veces existe solamente un móvil por familia y, si bajan imágenes, se consume todo el pack de datos del mes”

Franco Videla, Product Owner de Emprende Pro Mujer.

En 2024 el modelo digital profundiza el impacto, mostrando un fuerte crecimiento:

EN CIFRAS

x 2

La tasa de conversión de inscriptas a graduadas se duplicó llegando al 14 %

22 %

La tasa de conversión de cursantes a graduadas fue del 22 %

La inclusión de chatbots en 2024 fue un elemento clave para la mejora de indicadores:

LOS PROGRAMAS SIN CHABOT

*Todas Digitales Intermedio y Avanzado, Mejoro mi Negocio, Fortalezco mi Negocio y Expando mi Negocio, mostraron una tasa de conversión promedio del 9 % de inscriptas a graduadas y del 14 % de cursantes a graduadas. Dentro de estos, **Expando** se destaca con las mayores tasas entre los programas sin chatbot, alcanzando un 21 % de inscriptas a graduadas y un 30 % de cursantes a graduadas.*

LOS PROGRAMAS CON CHABOT

*Todas Digitales Inicial, Ideo mi Negocio y Comienzo mi Negocio, alcanzaron una tasa de conversión promedio del 18 % de inscriptas a graduadas y del 28 % de cursantes a graduadas. Entre estos, **Todas Digitales Inicial** se posiciona como el programa con las tasas más altas en general, logrando un 61 % de inscriptas a graduadas y un 79 % de cursantes a graduadas, seguido por **Todas Digitales Intermedio** con tasas del 27 % y 49 % respectivamente.*

El modelo digital está concebido, diseñado y desarrollado para atender a múltiples mujeres, entendiendo sus contextos, necesidades y sus particularidades. Esto hace que los contenidos se mantengan “vivos”, evolucionando a la par de las usuarias, de sus necesidades actuales y de las distintas etapas que atraviesan durante el programa.

“Cuando nosotras generamos esos contenidos desde la expertise que cada una tiene, también nos preguntamos: Dependiendo su ciclo de vida, ciclo familiar, su contexto, ¿qué miedos puedes atravesar? ¿Qué preguntas te vienen a la mente?, para también apoyarnos a generar contenidos a partir de estas preguntas. O sea que esto no es sólo un proceso hacia afuera, sino que también es un proceso que atraviesa internamente al equipo, hacia adentro”

Brenda R. Álvarez , Especialista en Innovación y Contenidos.

Esta visión y adaptación de contenidos generada mediante la cercanía y estudio de las necesidades de las mujeres, garantiza la accesibilidad, oportunidad y una constante escucha activa. En ese sentido, Emprende Pro Mujer evoluciona constantemente sus programas y contenidos para asegurar la pertinencia, adaptabilidad y efectividad de sus capacitaciones. Por ello, durante 2024, el desarrollo de los programas fue revisado y homologado en su totalidad para asegurar que los contenidos se encuentren totalmente adaptados a las necesidades y etapas que transitan las usuarias, y que también cumplan con los criterios que todo contenido de Emprende Pro Mujer debe seguir: que sean accesibles, con perspectiva de género, efectivos, actualizados y entretenidos.

La satisfacción general con el programa no sólo refleja el aprendizaje, sino también el fortalecimiento del apoyo entre mujeres.

EN CIFRAS

+ 80 %

de las mujeres que completaron programas se encuentran satisfechas con los contenidos.

+ 95 %

de las usuarias recomendaría el programa, lo que genera un altísimo indicador, demostrando cuál es la mejor difusión de la plataforma: el “boca en boca”.

99 %

de las emprendedoras están satisfechas con las facilitadoras.

Rosalba, Perú

Capacitación sin límites

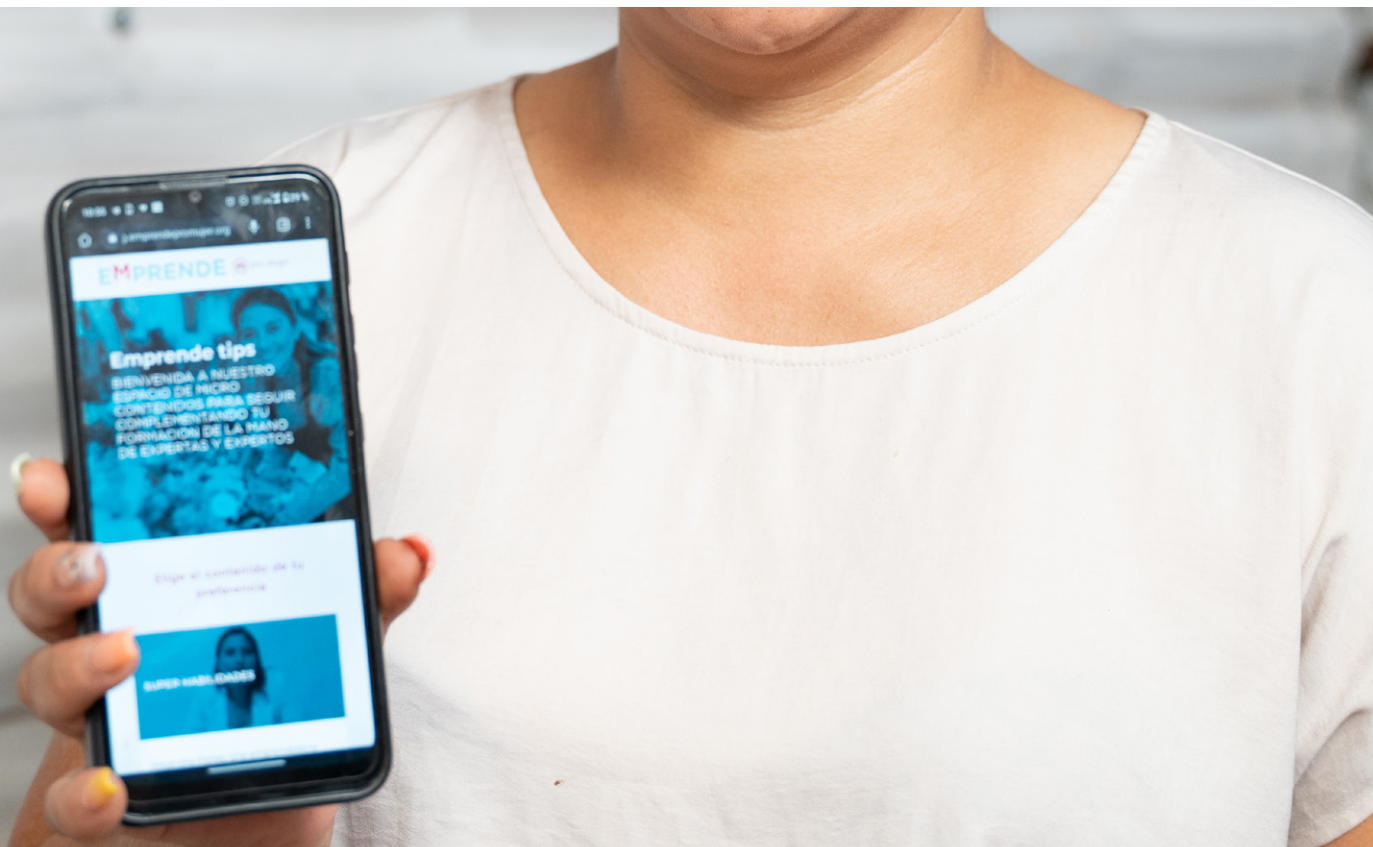
Rosalba desarrolló sus conocimientos en el mundo emprendedor de la mano de distintos módulos, como *Fortalezco y Expando mi negocio*.

“Para que nuestro emprendimiento tenga éxito no basta ser buenos en lo que somos. También necesitamos adquirir otro tipo de conocimientos, como finanzas y marketing, y las experiencias de otras personas que están en el mismo camino que nosotras”, describe la usuaria de Emprende Pro Mujer.

Además, Rosalba valora especialmente la posibilidad de acceder a la información en cualquier momento, adaptándose a su vida cotidiana.

“Está al alcance de nuestro tiempo, a un click. La presión de hacer un curso presencial (y tantas otras cosas), nos limitan para seguir adelante, sobre todo a personas que no disponemos de tantos recursos porque somos mamás y amas de casa”, enfatiza Rosalba sobre una realidad que enfrentan muchas emprendedoras en la región.

Para que nuestro emprendimiento tenga éxito no basta ser buenos en lo que somos. También necesitamos adquirir otro tipo de conocimientos, como finanzas y marketing.



De la necesidad a la oportunidad

Emprende Pro Mujer abarca mayormente una audiencia atravesada por la necesidad y que emprende desde la obligación de generar un ingreso. Son mujeres cuyo contexto, factores estructurales e individuales desfavorables, las llevan a emprender para generar recursos inmediatos y, en algunos casos, como una vía de subsistencia.

EN CIFRAS

Proporción de Ganancias Utilizadas en el Hogar

Porcentaje de Ganancias para uso Doméstico	Inscriptas #	Inscriptas %
Menos del 5 %	26705	24.52 %
Entre el 5 % y 25 %	25680	23.58 %
Entre el 26 % y el 50 %	20233	18.58 %
Mi emprendimiento aún no genera ingresos	16784	15.41 %
El 100 % (todos los ingresos de mi hogar dependen de mi emprendimiento)	12581	11.55 %
Más del 51 %	6929	6.36 %

85 %

Casi un 85 % de las inscriptas declara que los ingresos de su emprendimiento soportan, en cierta medida, los gastos de su hogar.

+ 10 %

De este total, más de un 10 % indica que los ingresos de su emprendimiento representan la totalidad de los ingresos de su hogar.

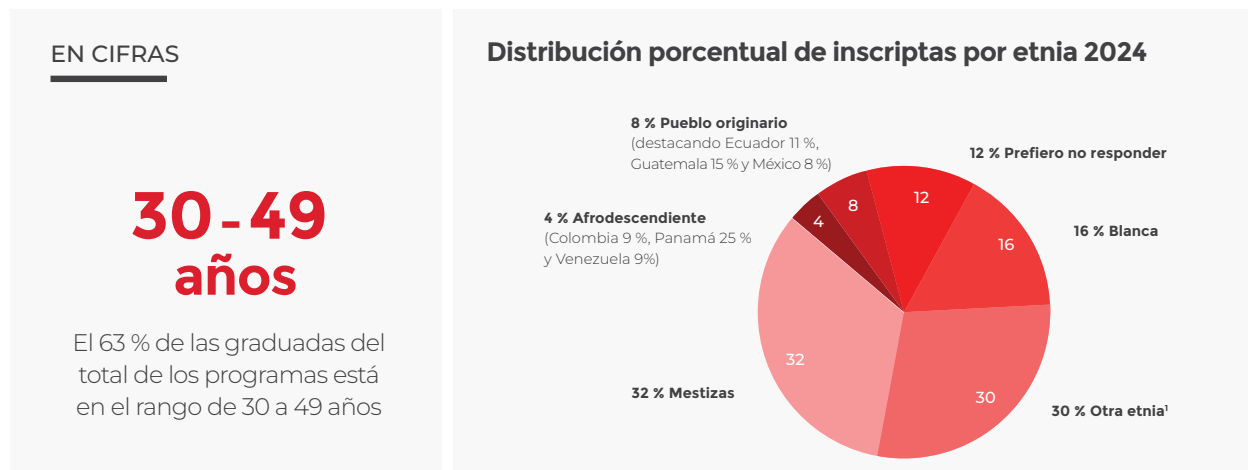
Las emprendedoras por necesidad generalmente se autoemplean y sus negocios surgen en economías familiares y locales. Inician su emprendimiento y se pueden mantener por varios años dentro de la informalidad. Hacen uso de su círculo cercano para promocionar y vender sus productos y/o servicios: su primera clientela suele ser la familia y sus amistades. El tipo de negocios que emprenden son mayormente en sectores tradicionales, su estrategia de negocio se desarrolla sobre la marcha y no por una planeación previa. Esta situación implica que no existe una clara propuesta de valor, un plan de negocios estructurado, una estrategia de comunicación, análisis de clientela, ni ninguna otra herramienta que ayude a esquematizar, potenciar y escalar planificadamente su negocio y diferenciales.

A diferencia de quien emprende por oportunidad, el recorrido de las usuarias de la plataforma es adaptativo y depende de factores estructurales e individuales, como el género, el nivel de escolaridad, el nivel de digitalización y la sobrecarga en tareas del hogar y de cuidados, entre otros.

Dentro de las usuarias que emprenden por necesidad, se encuentran diferentes perfiles:

EMPRENDEDORA INICIAL	<ul style="list-style-type: none"> Sector: alimentos y bebidas, elaboración textil Entre 31 - 40 años, promedio 37 años Nivel educativo secundario o superior 99 % posee acceso a internet 90 % vive en zona urbana 44 % utiliza canales digitales de venta El ingreso del emprendimiento representa entre el 25 % y 50 % del ingreso del hogar
REVENDEDORA	<ul style="list-style-type: none"> Venta por catálogo, principalmente ropa y zapatos Nivel educativo secundario o superior Solo el 30 % usa canales digitales de venta
FUTURA EMPRENDEDORA	<ul style="list-style-type: none"> Sector: alimentos y bebidas, venta y/o confección de ropa Entre 31 - 40 años, promedio 32 años Nivel educativo secundario o superior 40 % usa canales de venta digitales No tiene emprendimiento definido
ARTESANA	<ul style="list-style-type: none"> Entre 31 - 40 años, promedio 39 años Nivel educativo básico, hasta secundaria completa 63 % se identifican como indígenas 60 % posee acceso a internet Un 30 % tiene computadora
EMPRESARIA	<ul style="list-style-type: none"> Sector: alimentos y bebidas, elaboración textil, peluquería, salud y belleza Entre 31 - 40 años, promedio 37 años 40 % tiene universitario completo o incompleto 44 % utiliza canales digitales de venta

Perfil de las emprendedoras por necesidad



1. El dato sobre "Etnia" se construye a partir de la pregunta "Por sus costumbres, lenguaje o tradiciones, usted se siente o se considera una persona: [Selecciona tu respuesta única]".

EN CIFRAS

Distribución porcentual de inscriptas por grupo de negocio 2024



Total de casos % = 76.127

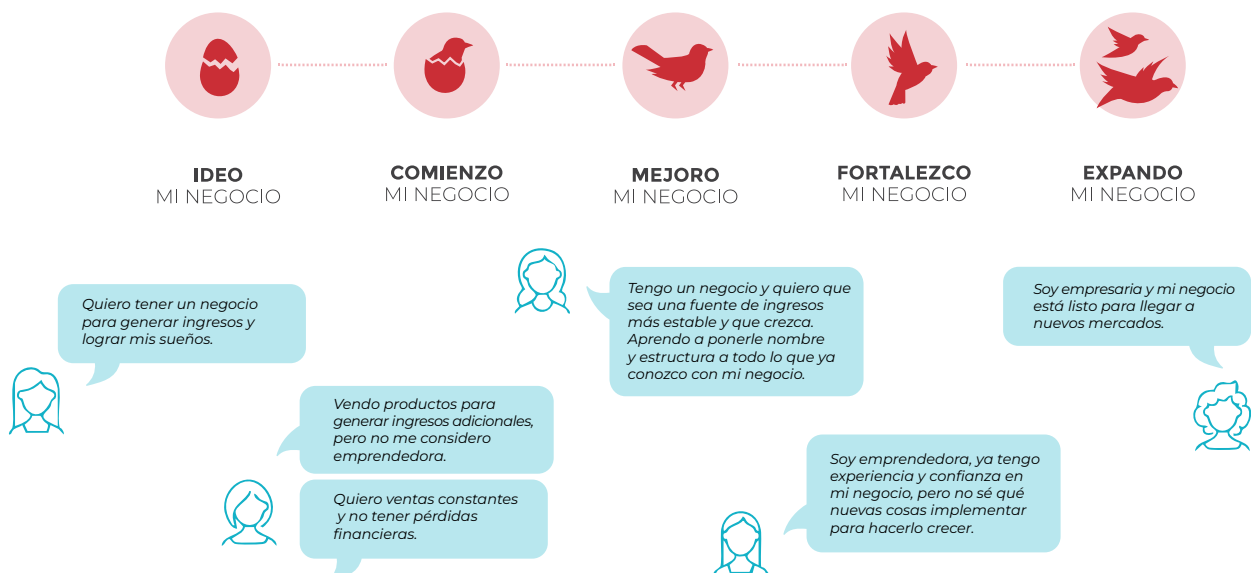
Rubros menores a 2 %: Servicios para el hogar, Atención médica y productos farmacéuticos, Entretenimiento y ocio, Veterinaria y/o servicios para mascotas y animales, Construcción, maquinaria y viviendas, Finanzas y servicios financieros, Telecomunicaciones, tecnología, internet y electrónica.

- Del total de inscriptas en Emprende Pro Mujer 2024, los tres rubros más populares de emprendimiento abarcan casi la mitad del total. Lidera la lista Alimentos y Bebidas con el 26 %, seguido por Indumentaria, textiles y calzado con el 11 %, y Salud y Belleza con el 7 %. El resto de las categorías, como Venta por Catálogo, Fabricación Artesanal y Servicios Digitales, tienen una representación menor y ofrecen una diversidad interesante dentro del ecosistema emprendedor.
- Si bien el mayor número de inscripciones se registra en el rubro Alimentos y Bebidas, la mayor tasa de graduación se da en el rubro Venta por Catálogo (17 %) que, a su vez, casi duplica la tasa de graduadas del rubro Peluquería/Belleza, donde se registra casi el doble de inscriptas.

Uno de los principales desafíos de Emprende Pro Mujer es llevar a las participantes desde el “emprender por necesidad” hacia el “emprender por oportunidad”, acompañándolas y contemplando las distintas dificultades y desafíos que pueden encontrar en su camino.

Esta ruta de transformación hacia el “emprender por oportunidad” implica lograr que las usuarias que hayan emprendido por necesidad, puedan adaptar, mejorar y potenciar su proyecto. Tras un proceso de análisis e investigación, se pueden identificar y aprovechar mejor las oportunidades de mercado, así como adoptar herramientas y procesos para potenciar el emprendimiento y, finalmente, lograr pasar “de la necesidad a la oportunidad”.

Las usuarias en su ruta emprendedora:



A lo largo del recorrido emprendedor, las usuarias van progresando en diversas habilidades y ganando conocimientos, lo que también construye paso a paso la confianza en sí mismas y una nueva perspectiva, creyendo en el negocio que lograron crear.

Progreso en habilidades y mejora en conocimientos

EN CIFRAS

42 %

reportó mejoras en sus habilidades financieras, en la identificación de costos (53 %) y gastos hormiga (45 %).

66 %

logró la capacidad de realizar presupuestos.

95 %

mejoró sus hábitos de ahorro.

20 %

mejoró en la identificación y uso de herramientas financieras.

- De las participantes que completaron las dos primeras etapas, *Idea* y *Comienzo Mi Negocio*, el 42 % reportó mejoras en sus habilidades financieras, en la identificación de costos (53 %) y gastos hormiga (45 %), reflejando un esfuerzo por minimizar fugas financieras para sus proyectos.
- De las participantes que completaron las etapas 3 y 4, *Mejoro* y *Fortalezco Mi Negocio*, el 66 % logró la capacidad de realizar presupuestos y un 95 % mejoró sus hábitos de ahorro. Además, se observaron mejoras en la identificación y uso de fuentes de financiamiento (20 %) y herramientas financieras (13 %), lo que muestra un progreso hacia la diversificación de recursos y el fortalecimiento de la capacidad de gestión económica.
- De las participantes que completaron la última etapa, *Expando Mi Negocio*, se detectaron avances en el uso de indicadores financieros (5 %), demostrando un enfoque más estratégico, orientado a tomar decisiones informadas para el crecimiento de sus proyectos.



Fortalecer el negocio, fortalecerse para la vida

Con una visión holística, Emprende Pro Mujer es un programa digital pionero desde la comprensión de la mujer vulnerable y de su contexto social y cultural. En ese marco, también brinda herramientas y servicios de calidad que les ayuda a desarrollarse como personas y prosperar. Transformar la forma de **pensar, sentir y querer**, permite aprender nuevos conocimientos y experimentar nuevas experiencias. Es por ello que se crea un espacio de confianza, seguridad y crecimiento para las mujeres.

En ese sentido, se busca una mirada centrada en la mujer como un ser integral y no sólo en su perfil productivo, ya que su desarrollo emprendedor está íntimamente vinculado con su capacidad de cuidar de sí misma, adaptarse a su entorno y hacer comunidad.

Para ello, todos los contenidos -sin importar el formato-, deben recorrer tres ejes fundamentales: pensar, sentir, querer. Este enfoque está orientado a lograr el propósito de cada usuaria y se lo recuerda de modo constante: *"Hago esto porque..."*. Algunas herramientas para este logro incluyen preguntas reflexivas, invitación a hacer contacto con sus sentimientos, emociones, anhelos, entrega de conocimientos en distintos formatos e invitación a llevarlos a la práctica.

Todo este enfoque apuesta al diálogo con las distintas facetas humanas y a la generación de contenidos que aporten herramientas para el crecimiento no sólo económico, sino también que sumen bienestar e integración a los diferentes aspectos de su existencia.

Este extra es el que hace la verdadera diferencia en la vida de las mujeres que acceden a la plataforma y, a lo largo del programa, se verifica que a medida que las mujeres crecen y profesionalizan su negocio, también obtienen habilidades en múltiples aspectos de su vida. Esto construye un círculo virtuoso, especialmente relevante para un segmento afectado por la interseccionalidad de género, etnia y clase social.

Es por todo esto que, si bien existen capacitaciones y apartados específicos, el sentir de la mujer y el trabajo sobre las habilidades blandas son transversales a todos los contenidos, sin importar el formato (ya sean sesiones en vivo, cuadernos, imágenes, audios, videos, etc.).



Aportando a este objetivo, **la plataforma también provee de una serie de capacitaciones específicas en habilidades blandas** que apuntan a reconocer la emocionalidad y las particularidades de cada mujer a la hora de poner en marcha su emprendimiento. A modo de ejemplo, algunos de los temas más destacados son:

- Cómo lograr la armonía entre mi vida personal y mi vida laboral.
- Organización del tiempo para lograr mis objetivos.
- ¿Cómo gestiono mis emociones en mi negocio?
- ¿Qué significa tener un negocio con propósito?
- Hablamos de procrastinación, ¿cómo enfocar?

Asimismo, durante 2024 se impartieron más de 30 sesiones dedicadas exclusivamente a habilidades blandas, bienestar y autocuidado, en las que participaron miles de emprendedoras.

En 2024 Emprende Pro Mujer transformó la vida de más de 12.000 mujeres², no sólo brindando herramientas para que logren potenciar sus emprendimientos, sino también para que reconozcan su sentir y acompañarlas desde sus emociones.

EN CIFRAS

+ 12.000

mujeres transformaron su vida impulsadas por los programas de Emprende Pro Mujer.

87 %

de las usuarias considera que ha mejorado sus capacidades de liderazgo tras completar un programa.

91 %

asegura que incrementó sus habilidades blandas.

“Algo que suena muy sencillo y no lo es tanto: cuando logran decirlo y reconocerse ellas como mujeres emprendedoras, es un paso gigante para nosotras”

Brenda R. Álvarez, Especialista en Innovación y Contenidos.

2. Datos de abril a noviembre 2024

Carla, Argentina

Vencer la timidez

Carla tiene 29 años y vive en la colonia Juan José Paso, en la zona rural de la localidad de Villa Ángela, Chaco. Su emprendimiento se llama Creaciones Carla y elabora colitas para el cabello y vinchas. “Mi negocio inició creando para mis hijas. En mi emprendimiento trabajo sola”, cuenta Carla.

Además del aprendizaje junto a Emprende Pro Mujer, a la hora de definir el precio de sus productos, calcular sus gastos de materiales y el valor de su trabajo, y definir los costos, la plataforma le permitió derribar barreras que limitaban el desarrollo de su negocio. “Aprendí a darme un sueldo mensual. Eso me motiva más aún a seguir con mi trabajo, sobre todo cuando mis cuatro niños me dicen “Vamos, mamá, que vos podés” o “Te quedó hermoso”. Esas palabritas me llenan el alma”, asegura Carla.

“La diferencia que ha hecho en mi vida Emprende Pro Mujer es poder salir de la timidez y el miedo para pasar a darle valor a mi trabajo. Mi negocio era conocido solamente por familiares y amigas, y ahora ya tengo mis propios clientes que conocí en la feria de emprendedores”, agrega Carla sobre cómo se despertó su capacidad de emprender y la confianza en sí misma.

La diferencia que ha hecho en mi vida Emprende Pro Mujer es poder salir de la timidez y el miedo para pasar a darle valor a mi trabajo.

Mi negocio era conocido solamente por familiares y amigas, y ahora ya tengo mis propios clientes que conocí en la feria de emprendedores.



Democratización del acceso a la capacitación emprendedora en toda América

La diversidad regional refleja el alcance expansivo de Emprende Pro Mujer en América Latina y su impacto en distintos contextos locales. Manteniendo esta impronta, durante 2024 se profundizó la llegada a los Estados Unidos de la mano de capacitaciones digitales, con el objetivo de llegar a perfiles de migrantes latinoamericanas en ese país. De esta manera, Emprende Pro Mujer logró amplificar el impacto en la región, tanto en América del Sur como en América del Norte.



- Quienes participan de Emprende Pro Mujer residen en más de 40 países diferentes de Latinoamérica, como una clara reseña del impacto regional que ejerce el programa.
- Colombia lidera con el 24 % de las graduadas, seguido por Argentina (23 %) y México (20 %).
- En 2023 el 70 % de las graduadas residía en áreas urbanas, mientras que en 2024 este porcentaje subió a 80 %, reflejando el mayor alcance en estas áreas. Asimismo, el volumen general de graduadas en ambas regiones se incrementó en un 30 %, pasando de ser algo más de 12.000 en 2024.

EN CIFRAS

+40

Países diferentes de Latinoamérica³: Colombia lidera con el 24 % de las graduadas, seguido por Argentina (23 %) y México (20 %).

+30 %

El volumen general de graduadas se incrementó con respecto a 2023 pasando de ser algo más de 12.000 en 2024.

3. Países de residencia de quienes participan en Emprende Pro Mujer: Colombia, Argentina, México, Bolivia, Nicaragua, Estados Unidos de América, Honduras, Guatemala, El Salvador, Chile, Venezuela, Perú, Paraguay, Antigua y Barbuda, Uruguay, República Dominicana, Aruba, Ecuador, Costa Rica, Dominica, Panamá, Puerto Rico, Brasil, Granada, Belice, Cuba, San Bartolomé, Trinidad y Tobago, Bahamas, Barbados, Martinica, Guadalupe, Guayana Francesa, Haití, Islas Caimán, Jamaica, San Cristóbal y Nieves, y Santa Lucía.

“El contenido no sale de una sola persona. Se busca que sean cocreaciones para tener diferentes miradas y realidades latinoamericanas, ya que somos de varios países y eso nos ha ayudado también a enriquecer los contenidos, pasar por diferentes filtros y asegurar que en todos los países lo entiendan. Esto es algo que cuidamos mucho”

Brenda R. Álvarez , Especialista en Innovación y Contenidos.

EN CIFRAS

7 %

de migrantes, lo que refleja su inclusión y avance en los procesos de formación.

11 %

La tasa de conversión de migrantes graduadas casi equipara a la tasa de conversión de no graduadas (14 %).

- Las migrantes⁴ representan aproximadamente el 7 % de las inscriptas. Este porcentaje -constante a lo largo de la ruta de contenidos- indica su participación sostenida dentro del programa, reflejando su inclusión y avance en los procesos de formación y graduación.
- Además, la tasa de conversión de graduadas versus inscriptas de las participantes migrantes, casi se equipara a la de participantes no migrantes, alcanzando un 11 % y 14 % respectivamente, en cada caso.

“Emprende Pro Mujer es una plataforma viva ya que se ha ido ajustando de manera constante a las necesidades que los equipos ven en las mujeres que participan, por ejemplo, construyendo programas específicos para la comunidad migrante, en donde se incorporan factores psicosociales de las personas en tránsito, para que ellas puedan acceder a contenidos específicos que refuercen la lógica del emprendimiento en general”

Sandra Uribe, External Communications Leader.

4. El filtro “Migrante” se construye a través de la deducción de usuarias que aplican respuestas diferentes en el campo “Residente” y el campo “Nacionalidad”. Para Estados Unidos se considera a todas las personas alcanzadas. Algunos factores que indican que la gran mayoría son migrantes latinas son: el programa es completamente en español, la difusión del programa fue apoyada por Fuerza Migrante (ONG) y la mayoría de inscriptas reside en Nueva York, Florida, Texas y California, estados en donde, según los últimos datos del censo, vive más de la mitad de la población inmigrante en USA.

Geny, Estados Unidos

Abrazadas por una comunidad

Geny es una emprendedora venezolana apasionada por la marroquinería, actividad que desarrolló en su tierra natal y llevó consigo a lo largo de su proceso migratorio, desde Venezuela a Ecuador en 2017 y, posteriormente, a Miami.

Su emprendimiento, centrado en la marroquinería y la creación de productos exclusivos en cuero, refleja su amor por el diseño y la artesanía. “La parte más retadora de mi emprendimiento es conseguir ese tipo de cliente”, admite, haciendo hincapié en la importancia de la artesanía y la dedicación que destina a cada pieza.

Desde su llegada a Miami, Geny ha buscado activamente los recursos necesarios para impulsar su negocio. Además de su trabajo como emprendedora, Geny busca conectar y colaborar con otros. Su participación en Emprende Pro Mujer refleja su deseo de apoyar y ser apoyada por la comunidad emprendedora.

A pesar de las adversidades, Geny se mantiene optimista y decidida en su búsqueda de éxito en Miami. “Ahora, con Emprende Pro Mujer, me siento un poco más acompañada”, reflexiona, destacando el valor de la comunidad y el apoyo en su viaje emprendedor.

“Ahora, con Emprende Pro Mujer, me siento un poco más acompañada”, reflexiona, destacando el valor de la comunidad y el apoyo en su viaje emprendedor.



Aliados estratégicos

Las personas y organizaciones que se suman a Emprende Pro Mujer como aliados estratégicos no solamente ofrecen un soporte financiero que garantiza el mantenimiento y expansión de los objetivos, sino que también aportan sus conocimientos y habilidades a través de las empresas mismas y de las y los profesionales que las integran.

En este sentido, **los aliados potencian las oportunidades que brinda Emprende Pro Mujer generando propuestas, mayor despliegue de contenidos y diversas formas de acompañamiento de las mujeres.**

Durante 2024 Emprende Pro Mujer siguió desarrollando su red de aliados, de la mano de empresas referentes en los negocios y las redes sociales, entre otros ecosistemas clave para la evolución de los emprendimientos. Algunas de ellas son:



“En TikTok estamos orgullosas de colaborar con Emprende Pro Mujer, una plataforma que impulsa a personas emprendedoras en la región. Decidimos sumarnos porque creemos en su capacidad para transformar vidas y crear impacto social. Nos han compartido que, gracias a TikTok, muchas emprendedoras han fortalecido sus habilidades de comunicación, usando la plataforma para contar sus historias, conectar con las personas y promover sus emprendimientos. Esta alianza nos ha permitido contribuir al desarrollo de comunidades más fuertes y al crecimiento de quienes emprenden en Latinoamérica”

Laura Reyna, Public Policy Manager - Latin America - Tik Tok.



“Me gusta la visión de Emprende Pro Mujer, que combina una capacitación integral con herramientas prácticas y accesibles. En mi experiencia, los programas que desarrollan habilidades digitales, financieras y de liderazgo, como en este caso, son esenciales para construir una economía más inclusiva y resiliente. Me emociona presenciar las historias de éxito que nacen gracias a Emprende Pro Mujer. Es inspirador ver cómo la formación que reciben transforma vidas, permitiendo que las mujeres descubran su potencial y se animen a emprender o profesionalizar su emprendimiento. Además, ha sido sumamente satisfactorio poder trabajar con un equipo de profesionales como el de Emprende Pro Mujer”

Jorge Cela, Director - Microsoft Philanthropies.



“Esta alianza nos ha permitido capacitar, en la primera etapa, a más de 2.500 mujeres en todo el territorio de Colombia. Al menos el 34 % de las emprendedoras que participaron forman parte de diversos grupos étnicos, como afrodescendientes o comunidades indígenas, y son mujeres de la economía popular. Adicionalmente, el hecho de que fortalezcan sus emprendimientos ha sido clave para la economía de las mujeres. Por eso hemos decidido seguir trabajando con Emprende Pro Mujer, para fortalecer la autonomía económica a través del emprendimiento. Asimismo, en esta nueva etapa, vamos a formar a 76 mentoras de emprendimiento, que no solo replicarán el mensaje de Emprende Pro Mujer, sino que también llevarán el mensaje de autonomía económica que, desde la Vicepresidencia de la República, queremos elaborar”

María Fernanda Reyes
Directora del Fondo Mujer Libre y Productiva
Vicepresidencia de Colombia.



Natalia, Argentina

Crecer con aliadas

Natalia reside en Buenos Aires, Argentina, y es la fundadora de Encontrarte Espacio Interdisciplinario y Encontrarte Didáctico, emprendimientos que lleva adelante desde hace una década con el objetivo de crear un espacio distintivo para niños y familias.

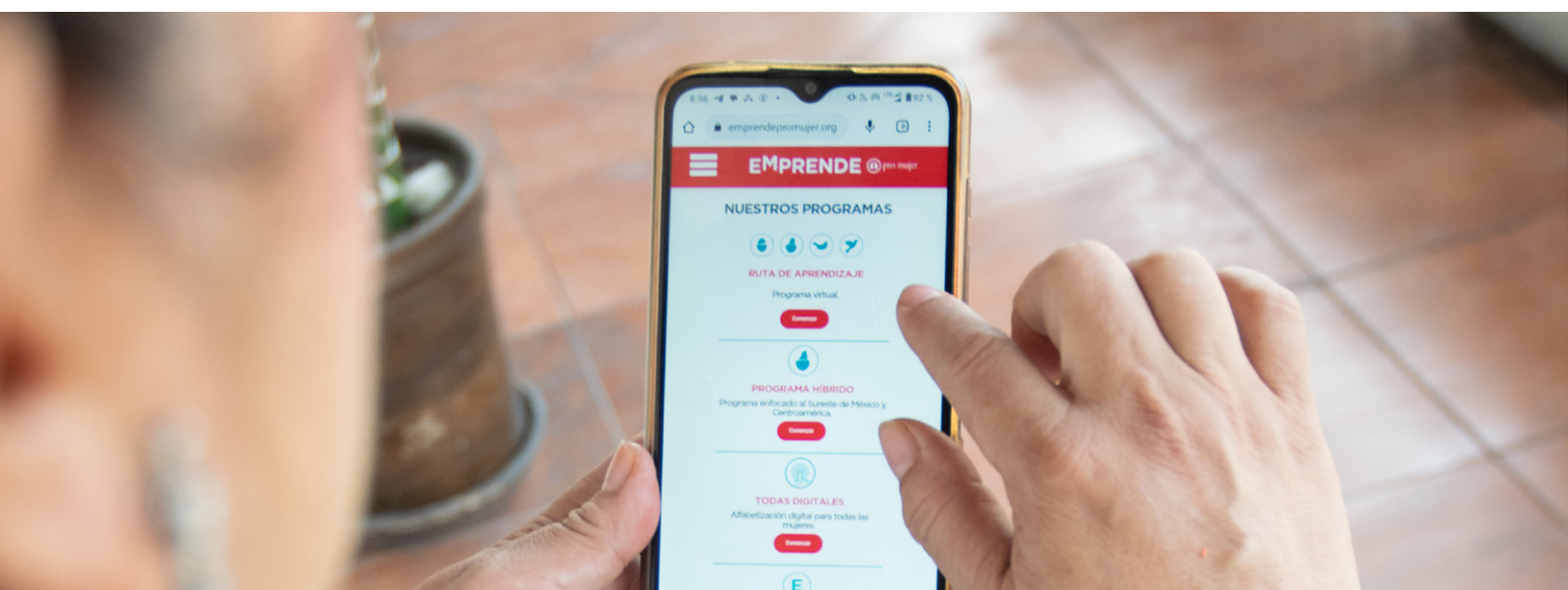
En Encontrarte Espacio Interdisciplinario, Natalia y su equipo de profesionales se dedican a promover el desarrollo integral de niños y sus familias. Ofrecen una amplia gama de terapias, desde estimulación temprana hasta terapia ocupacional, psicología, psicopedagogía, fonoaudiología y pediatría. Además, imparten talleres como canto, guitarra, arte y más, complementando su oferta terapéutica.

Su participación dentro del programa Emprende Pro Mujer fue un paso clave ya que ha adquirido herramientas, ha generado conexiones con otras mujeres emprendedoras y ha ampliado su perspectiva sobre las posibilidades para su negocio.

Como resultado, su emprendimiento está más organizado, trabaja de manera más productiva y se ha abierto a la idea de posibles exportaciones.

“Ha sido una experiencia maravillosa, desde toda la capacitación e información brindada, la calidad de la gente que capacita, el poder intercambiar con otras emprendedoras, hasta el poder participar de un evento como el que fue el de Mercado libre”, explica sobre el vínculo generado por Emprende Pro Mujer con el principal Marketplace de la Argentina.

Ha sido una experiencia maravillosa, desde toda la capacitación e información brindada, la calidad de la gente que capacita, el poder intercambiar con otras emprendedoras, hasta el poder participar de un evento como el que fue el de Mercado libre.



El 2024 en cifras

UN PROGRAMA EXPANSIVO

+40

países

Emprende Pro Mujer llega a mujeres de más de 40 países de la región: Colombia lidera con el 32 % de las inscriptas, seguido de cerca por Argentina (22 %), México (18 %) y más recientemente Estados Unidos⁵. Estas cifras reflejan el impacto expansivo de la plataforma en diferentes regiones.

UN PROGRAMA INCLUSIVO

7 %

mujeres migrantes inscriptas

En términos de inclusión, las mujeres migrantes representan un 7 % de las inscriptas con una participación constante en todas las etapas del programa, subrayando la importancia de la integración y la llegada creciente a cada vez más mujeres. A su vez, en 2024 las cifras aumentaron a más de 5.700 inscriptas y 620 graduadas.

MÁS GRADUADAS, MEJOR TASA DE CONVERSIÓN

22 %

tasa de conversión de cursantes a graduadas

En 2024 las cifras crecieron significativamente a **más de 79.500 inscriptas, 51.000 cursantes y más de 11.200 graduadas**. Asimismo, la tasa de conversión de cursantes a graduadas aumentó significativamente llegando a un 22 %. La inclusión de chatbots en los niveles iniciales de diversos programas fue una acción clave en el incremento de los indicadores.

ESCALABILIDAD A TRAVÉS DE LO DIGITAL

61 % 79 %

ALFABETIZACIÓN DIGITAL
tasa de conversión de inscriptas a graduadas

ALFABETIZACIÓN DIGITAL
tasa de conversión de cursantes a graduadas

Las tasas de conversión más altas se observan en el programa de alfabetización digital con un 61 % (de inscriptas a graduadas) y un 79 % (de cursantes a graduadas) en el nivel inicial de *Todas Digitales*, resaltando el éxito de los formatos autogestionados y el desarrollo de habilidades clave.

MEJORAS EN EL ALCANCE

+10 %

aumento del alcance en áreas urbanas

En 2024 **el alcance en áreas urbanas aumentó al 80 %** en comparación con el 70 % en 2023, gracias a la mejora en la conectividad y las capacitaciones digitales que amplifican el alcance del programa.

⁵ Dato construido a través de la cantidad de inscriptas por nacionalidad. En la plataforma se registran un total de 32 nacionalidades y 38 países de residencia de las inscriptas.

UN PROGRAMA EXPANSIVO

53 %

reportó mejoras en la identificación de costos del negocio

El **53 %** reportó mejoras en la capacidad de identificar costos en sus negocios, evidenciando el impacto positivo del apoyo estructural ofrecido para fortalecer sus habilidades empresariales.

MÁS CONOCIMIENTOS ADQUIRIDOS

25 %

de las participantes mejoró sus conocimientos en innovación y crecimiento

El **25 %** de las participantes ha mejorado sus conocimientos en innovación y crecimiento, destacando el enfoque de Emprende Pro Mujer en promover estrategias para expandir sus negocios y mejorar su empleabilidad.

MEJORA EN HABILIDADES FINANCIERAS

95 % 66 % 42 %

mejoró el hábito de ahorrar

realiza presupuestos

mejoró su habilidad en finanzas

El **95 %** de las participantes mejoró el hábito de ahorrar, mientras que el **66 %** realiza presupuestos y un **42 %** declara haber mejorado sus habilidades en finanzas, fortaleciéndose con avances significativos en la gestión financiera que contribuyen a la estabilidad y crecimiento de sus emprendimientos.

EMPRENDEDORAS Y LÍDERES

87 %

se siente más capacitada en habilidades de liderazgo

El **87 %** de las participantes se siente más capacitada en habilidades de liderazgo gracias al acompañamiento recibido, lo que les ha permitido avanzar tanto en el ámbito personal como profesional, desarrollando habilidades esenciales para el éxito.

EMPRENDEDORAS MÁS CONFIADAS

71 %

espera un incremento en sus ventas, lo que demuestra la confianza generada

El **71 %** de las emprendedoras espera un incremento en sus ventas, lo que demuestra la confianza generada a partir de las habilidades adquiridas gracias a los programas de Emprende Pro Mujer.

¿Qué aprendimos ?



1. El e-mail ha muerto. En la plataforma no se utiliza más el e-mail como herramienta de validación o de contacto. Las usuarias no suelen tener una cuenta o, simplemente, no la usan desde hace tanto tiempo que no recuerdan la contraseña. El e-mail fue reemplazado por WhatsApp y las tasas de respuesta se modificaron dramáticamente.



2. Los chatbots al poder. Los programas que se dictan a través de chatbots en WhatsApp tienen el doble y hasta el triple de efectividad que los que se dictan en la plataforma. Si bien Emprende Pro Mujer está diseñado para ser navegado desde un teléfono móvil, confirmamos que la interfaz conversacional es conocida por cualquier usuaria, sin importar su contexto. Y todas utilizan WhatsApp.



3. Modalidad asincrónica para la economía del cuidado.

Las tareas del cuidado suelen recaer sobre las mujeres, con todo lo que ello implica. Y las usuarias de Emprende Pro Mujer no son la excepción. Durante el primer año y medio se trabajó por cohortes, con sesiones sincrónicas como eje de las capacitaciones. Con la modalidad asincrónica, la plataforma se adapta a las emprendedoras en lugar de que ellas se adapten a los días y horarios designados. Todos los ratios de conversión se dispararon de manera exponencial.



4. El “Yo puedo” es lo primero. Si no se trabaja de antemano sobre la autoestima de la emprendedora y se logra que ella misma se autoperciba emprendedora, no asimilará nada de lo que le sea transmitido.



5. Las historias y los personajes valen doble. Cuando las usuarias evocan los aprendizajes más importantes, siempre lo hacen a través de las historias y personajes que se crearon para ejemplificar los conceptos.



6. El audio es un gran compañero. Los contenidos de audio son muy bien recibidos por las emprendedoras, ya que les permite seguir escuchando contenidos mientras realizan otras tareas, ya sea de sus emprendimientos como del cuidado de sus hogares.



7. Espacios de sororidad para mayor participación. En los primeros tiempos, las sesiones de apoyo y de dudas se hacían con facilitadoras y facilitadores expertos en diversos temas. Con el tiempo se advirtió que cuando los hombres conducían las sesiones, el nivel de participación de las usuarias era prácticamente nulo. En cambio, cuando las sesiones eran facilitadas por mujeres, la cantidad de preguntas y aportes apenas dejaban el tiempo justo para terminar la sesión. Como emergente clave, se entendió que los espacios de sororidad son un espacio seguro para construir vínculos entre emprendedoras y expresarse libremente.

Metas 2025

De cara al 2025, Emprende Pro Mujer tiene por objetivo seguir aumentando su alcance e impacto, profundizando su expansión y llegando a más mujeres a través del modelo digital. En paralelo, continuará ampliando características de su plataforma, para otorgar mejoras en la usabilidad y mayor escalabilidad.

La inteligencia artificial también se configura como una de las grandes mejoras de cara al 2025. Empezará el año integrada al programa *Ideo mi Negocio*, generando ideas para inspirar a las usuarias que quieran comenzar y no sepan cómo. También se irá integrando al resto de los programas para asistir a las usuarias en diversas tareas de un modo extremadamente orgánico y sencillo.

Asimismo, junto a la plataforma digital y su usabilidad, existe el objetivo de **generar mejoras en el perfilamiento de las usuarias** a fin de definir rápida y oportunamente en qué instancia del negocio se encuentran, generar evaluaciones de conocimiento y también algoritmos que sugieran determinados cursos de acuerdo a las necesidades de cada mujer.

Además, se propone **seguir sumando contenidos complementarios y más especializados que profundicen tanto en los distintos saberes del quehacer emprendedor, así como en temas de autocuidado, confianza y seguridad.** La selección y oportunidad de las temáticas son siempre determinadas por la escucha activa y la cercanía con las necesidades de las propias usuarias, cocreando con ellas una ruta de aprendizaje, crecimiento y acompañamiento.

La coyuntura global también se verá reflejada en módulos especiales para abordar el cambio climático y la crisis creciente de desempleo: agro, resiliencia climática y reskilling emprendedor. De esta manera, se ofrecerán nuevas perspectivas con el emprendimiento como eje fundamental de la inclusión.

Otro de los programas inminentes para el próximo año será *Todas Financieras*, que abarcará desde cuestiones esenciales, como el ahorro, la bancarización y la capacidad crediticia, hasta temas más complejos como fondos de inversión, criptomonedas y planes de retiro.

Adicionalmente, la **creación de academias junto a aliados estratégicos** generará la expansión de contenidos y saberes. Esto será a través de mentoras expertas de empresas aliadas, las cuales compartirán con las emprendedoras consejos y temáticas particulares. Por ejemplo: “Cómo ser una líder”, “Cómo organizar tu tiempo”, “Cómo vender más con tu cuenta en TikTok”, “Herramientas digitales para tus finanzas”, etc.

Finalmente, **una de las principales metas para 2025 consiste en seguir impulsando a que cada mujer que inicia en Emprende Pro Mujer pueda finalizar toda su ruta emprendedora,** evolucionando su negocio y crecimiento personal a medida que va atravesando las distintas etapas.

Emprender es poner el corazón en cada acción

Hay muchos factores que hacen de Emprende Pro Mujer una EdTech única: sus profundas lentes de género, su capacidad inclusiva para todos los niveles socioculturales, tanto desde lo técnico como desde la forma en la que están creados los contenidos. También está ese balance sutil entre lo asincrónico, la autogestión y el acompañamiento, lo digital y lo híbrido. Pero hay un condimento especial, el que realmente hace toda la diferencia. Se trata de la conexión con el propósito.

Todo el equipo, absolutamente todo el equipo de Emprende Pro Mujer, tiene un nivel de entrega, compromiso y conexión con el propósito, que emociona. Esa es la vibra que se respira todos los días, en las sesiones en vivo, en los eventos, en las reuniones de trabajo. Se trata de una plataforma hecha con mucho amor. Y se siente. Nos apasiona ser parte de las vidas de miles de emprendedoras que quieren crecer y cambiar su historia.

Nuestro objetivo para el 2025 es que sean muchas más, que accedan a contenidos de altísima calidad y puedan sacarle el máximo provecho a la tecnología para alcanzar su prosperidad, tanto personal como económica. Y estar ahí para acompañar a las emprendedoras es nuestro mayor privilegio.



Sebastián Edreira

Gerente de Emprende Pro Mujer



Anna Romanelli

Gerente Global de Educación

Para contactarse con
Emprende Pro Mujer:

Anna Romanelli

Gerente Global de Educación

✉ anna.romanelli@promujer.org



EMPRENDE
pro mujer